



KPMG

菲律賓投資手冊

布局全球 航向藍海

2020

KPMG 是一個全球性的專業諮詢服務組織，擁有超過 219,000 名跨領域、服務與國界的專家，在 147 個國家提供專業化的審計、稅務及顧問服務，我們的服務對象涵括了商業機構、政府、公共部門及非營利組織等。透過 KPMG 的全球服務網絡，我們整合人才、產品與科技，並以產業知識與最佳典範來提升服務品質。

KPMG 台灣所歷經多年不斷的發展與成長，目前有超過 120 位執業會計師及企管顧問負責人，及近 2,500 位同仁，服務據點遍及台北、新竹、台中、台南、高雄五大城市，為目前國內最具規模的會計師事務所及專業諮詢服務組織之一。

KPMG 在臺灣的轄下組織

- 安侯建業聯合會計師事務所
- 安侯企業管理股份有限公司
- 安侯國際財務顧問股份有限公司
- 安侯永續發展顧問股份有限公司
- 安侯資訊顧問股份有限公司
- 畢馬威財務諮詢股份有限公司
- 安侯生技顧問股份有限公司

目錄

前言

04

國家
簡介

05

外國直接
投資

11

基本稅制
介紹

19

租稅獎勵
及投資法令

25

資料來源
相關連結

30



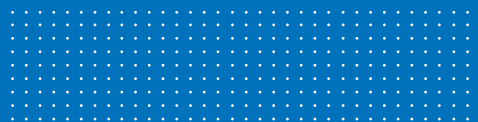
前言

過去 20 年，東南亞國家各國國內生產毛額（Gross Domestic Product, GDP）及消費水平均逆勢成長。根據國際貨幣基金組織（International Monetary Fund, IMF）的預測，菲律賓在 2019 年至 2021 年間，GDP 成長率每年均維持在 6.5% 以上。由於地緣環境接近，菲律賓一直是臺商全球布局的優先考量點，加上總統杜特蒂上任以後積極整頓內政，懲治貪污官員、全力緝毒並積極發展基礎建設，使外資紛紛投入菲律賓，菲律賓儼然成為東南亞最炙手可熱的新星。

總統杜特蒂領導的政府頒布一系列獎勵投資及「雄心 2040」政策，帶動各項大型基礎建設及製造業商機，即使在全球保護主義盛行及中美貿易戰風暴的影響下，對菲律賓的經濟前景仍持續看好，加上人口紅利龐大，消費市場需求殷切。而臺、菲雙邊經貿投資關係密切，赴菲臺商在當地的投資，也帶動臺、菲間貿易總額的穩定成長。根據經濟部投資審議委員會資料統計，投資累計金額截至 2018 年底，臺商投資菲律賓累積金額約 20.4 億美元，共 224 件。而臺菲於 2018 年 12 月簽署更新《臺菲投資保障及促進協定》（Bilateral Investment Agreement, BIA），促進雙邊貿易並保障雙方投資者權益。

本手冊蒐集了菲律賓基本投資環境介紹、外國投資法令及基本稅務規定，提供使用者一個便於查詢之平臺，以進一步提升臺、菲經貿與投資合作關係，達成雙方雙向互惠、互利共榮的目標。

國家簡介



國家介紹

人 口	2020 年人口估計 1 億 800 萬人
政 府	三權分立之總統制
土 地 面 積	陸地總面積 29 萬 9,400 平方公里，海岸總長 1 萬 7,461 公里。
首 都	馬尼拉 (Manila)
語 言	英語及菲律賓語 (Filipino) 為官方語言，另有 180 餘種之方言。
主 要 宗 教	北部以天主教占絕大多數，南部如民答那峨多信奉伊斯蘭教。
貨 幣	菲律賓披索 (Philippine Peso, PHP)
時 區	GMT+8 小時
主 要 城 市	馬尼拉、達沃市 (Davao)、克拉克市 (Clark)
國內生產總值 (G D P)	根據經濟學人智庫統計，2018 年 GDP 約為 3,350 億美元。
GDP 成長率	2019 年 GDP 成長率約為 5.9%
經濟特區 ^{註1}	主管機關：菲律賓經濟特區管理署 (PEZA) <ul style="list-style-type: none">■ 製造業經濟特區：74 個■ IT 園區：286 個■ 農業加工經濟特區：22 個■ 觀光經濟特區：19 個■ 醫療觀光區：3 個

註1 截至 2018 年 12 月

基本投資環境介紹與優勢

項目	重點內容
貨幣	菲律賓披索 (Philippine Peso, PHP)
外匯管制	外匯管制單位：菲律賓中央銀行 (Bangko Sentral ng Pilipinas, BSP)
重要會員資格	世界貿易組織 (World Trade Organization, WTO)、東南亞國家協會 (Association of Southeast Asian Nations, ASEAN)、亞太經濟合作會議 (Asia-Pacific Economic Cooperation, APEC)
會計原則	IAS/IFRS，財務報表需每年準備且由獨立會計師查核。
公司設立型態	<ul style="list-style-type: none">■ 子公司 (Subsidiary)■ 分公司 (Branch Office)■ 辦事處 (Representative Office)■ 地區總部 (Regional Headquarters, RHQ)■ 地區營運總部 (Regional Operating Headquarters, ROHQ)
不動產取得	<ul style="list-style-type: none">■ 一般來說外國個人無法取得菲律賓土地的所有權，除非菲資持有股權超過 60% 的外國公司方可購買菲律賓土地。■ 外國人可在菲律賓購買大樓公寓、擁有建物及簽訂長期土地租賃契約，但並非取得大樓土地的所有權。■ 一般工業區係由菲律賓經濟特區管理署 (PEZA) 管轄，僅有 4 處為國營性質，其餘均由私人所開發經營。馬尼拉鄰近工業區之土地售價為每平方公尺約在 4,000 披索至 5,500 披索間。■ 外國人可藉由上述方式與菲律賓人民合資購置工業區土地。而在克拉克及蘇比克灣等經濟特區，即使是菲律賓人民亦無法購置土地，僅能以租賃方式取得，土地最長可租賃 50 年，可續簽 25 年。

項目	重點內容
外資投資主管單位	主管單位： <ul style="list-style-type: none"> ■ 證券管理委員會（Securities and Exchange Commission, SEC） ■ 菲律賓投資署（Philippine Board of Investments, BOI）：擬申請享受 BOI 所提供之獎勵者 ■ 菲律賓經濟特區管理署（Philippine Economic Zone Authority, PEZA）：擬在加工出口區設廠者 ■ 蘇比克灣管理局管理署（Subic Bay Metropolitan Authority, SBMA）：擬在蘇比克灣設廠者
與臺灣投資保護協定	新版《臺菲投資保障及促進協定》
與臺灣簽訂租稅協定	臺灣與菲律賓尚未簽署租稅協定



臺商當地經營狀況

項目	重點內容
臺商當地經營現況	<ul style="list-style-type: none">■ 菲律賓近年來鬆綁外人投資，興建基礎建設，將經濟成長列為第一優先，致臺商投資菲律賓市場更加熱絡。■ 根據經濟部投資審議委員會資料統計，截至 2018 年年底臺商投資菲律賓累積約 224 件。
主要投資產業	臺商在菲律賓投資行業廣泛，主要為電子與電機製品、貿易、食品、化工原料、金融。
主要投資地點	大馬尼拉地區（蘇比克灣及呂宋島南部）
主要臺商組織	菲律賓臺商總會、旅菲南線臺商會、菲華商聯總會等

臺資銀行布局

項目	重點內容
臺資銀行布局 ¹	<ul style="list-style-type: none">■ 代表人辦事處：臺灣銀行■ 子銀行：中國信託商業銀行■ 分行：合作金庫商業銀行、第一商業銀行、華南商業銀行、彰化商業銀行、國泰世華商業銀行、兆豐國際商業銀行、元大儲蓄銀行



外國直接投資

不允許及持股受限產業

根據《1991 年外人投資條例》(The Foreign Investment Act of 1991)，以出口為導向之公司，無論是分公司或子公司，皆可 100% 由外人持有。然而，以國內市場為目標之公司，針對其投資領域及投資比例則有其限制，菲律賓《外國投資限制清單》(Foreign Investment Negative List, FINL) 是指某些特定投資領域，外國投資者的股份或投資額需低於資本總額之 40%。FINL 主要分為兩大部分：

一、憲法或其他特別法律規定限制外資進入之領域（包括但不限於此）：

項目	重點內容
禁止外資持股	<ul style="list-style-type: none">■ 大眾媒體（除錄音錄像外）■ 需專業執照之相關工作，例如：藥局、放射學和 X 光技術、犯罪學、林業、法律等。■ 實收資本額小於 250 萬美元之零售業■ 合作社■ 民營保全經紀■ 小規模礦業■ 海洋資源群島水域、領海，行政經濟區以及河流、湖泊、海灣和瀉湖等自然資源小規模利用。■ 駕駛機艙所有權、經營和管理■ 核武器之製造、修繕、貯存及 / 或配置■ 生物、化學、放射性武器及反制地雷之製造、修繕、貯存及 / 或配置■ 爆竹製造及煙火設備■ 高等教育■ 訓練中心（負責短期高階技能發展，但非正式教育）■ 保險業、租賃業、不動產投資■ 健康中心

項目	重點內容
外資持股 最高 25%	<ul style="list-style-type: none"> ■ 私人國內外聘雇招募 ■ 相關國防組織建造合約
外資持股 最高 30%	廣告
外資持股 最高 40%	<ul style="list-style-type: none"> ■ 天然資源之探勘、開發及利用 ■ 私人土地所有權 ■ 公用事業經營及管理 ■ 教育機構，非宗教團體創設目的 ■ 米、玉米及其副產品之加工及貿易收購 ■ 原料、貨物及商品供應予政府擁有或控制之企業、公司、代理商或地方企業之契約 ■ 公用事業特許基礎設施或開發設施之設施經營者 ■ 深海商用漁船經營 ■ 私人錄音通訊網絡 ■ 地方籌資之公共建造修繕工作契約 ■ 公寓單位經營

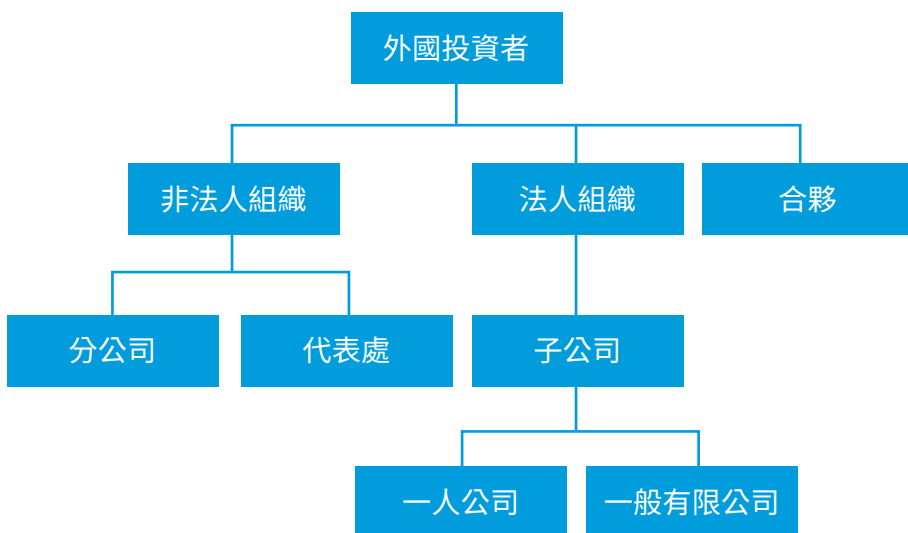
二、基於安全、國防、衛生及道德風險及保護中小企業為由（包括但不限於此）：

項目	重點內容
外資持股 最高 40%	<ul style="list-style-type: none"> ■ 需向菲律賓警政署（Philippine National Police, PNP）報備之產品及 / 或其要素之製造、修繕、儲存及 / 或配置 ■ 需向菲律賓國防部（Department of National Defense, DND）報備之產品製造、修繕、儲存及 / 或配置 ■ 危險藥物之製造及配置 ■ 目標市場在菲律賓的企業且實收資本額小於 20 萬美元

《菲律賓反傀儡法》（Anti-Dummy Law）禁止外籍人士介入管理、營運、行政或控制任何特許菲律賓人從事的業務。

外國投資者進入菲律賓可設立之組織型態

外國投資者在菲律賓成立以下之組織，須前往證券交易委員會（Securities and Exchange Commission, SEC）設立登記。一般來說，外國投資者主要成立下列類型之公司以進行商業活動：

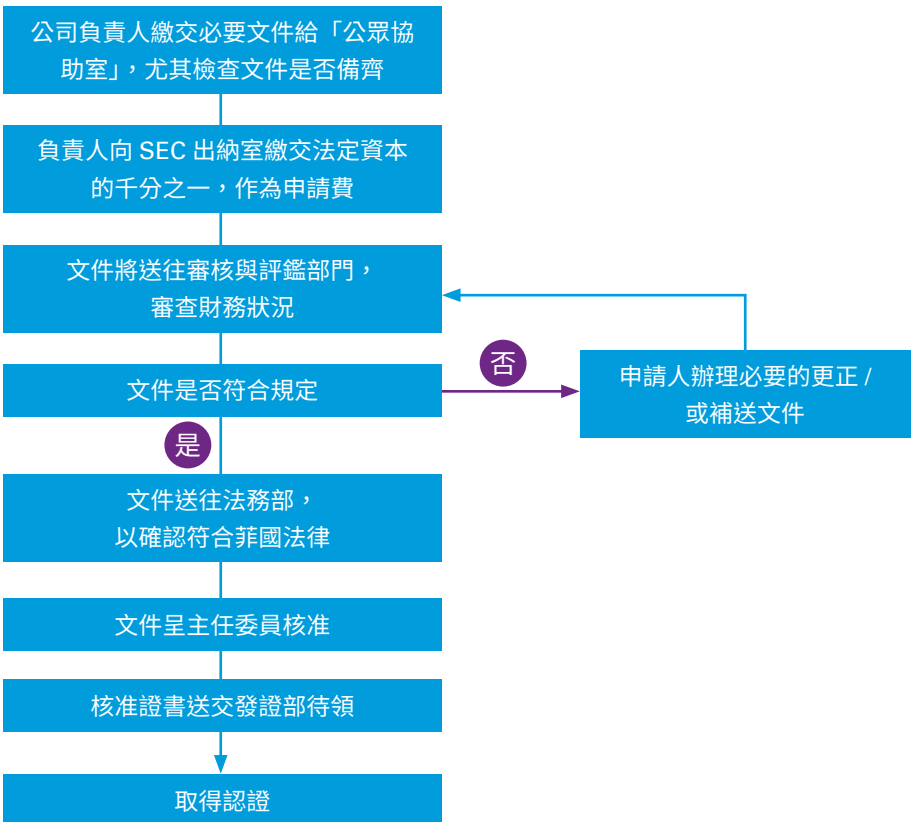


	分公司	子公司	辦事處	一人公司
資本額	20 萬美元，若為高科技或直接雇用超過 50 名員工則可降低至 10 萬美元。	除非法令另有規定，否則無最低資本額限制。	辦事處最低資本額為 3 萬美元	除非法令另有規定，否則無最低資本額限制。
股東／創辦人	不適用	不超過 15 人	不適用	1 人
董事	不適用	不超過 15 人	不適用	1 人
外資持股比例限制	除負面表列清單內有規定外，外資可 100% 持有。		不適用	除負面表列清單內有規定外，外資可 100% 持有。
在菲營運	政府許可經營之行業		不得在菲律賓從事獲利之營業行為	政府許可經營之行業

外國投資者成立公司流程

在菲律賓設立公司首先需至菲律賓證券管理委員會（SEC）辦理登記及註冊公司名稱，亦須前往地方政府（Local Government Unit, LGU）並向國稅局（Bureau of Internal Revenue, BIR）等單位取得相關之繳稅憑證（TIN）及各項許可。可上菲律賓官方投資網站瞭解更多資訊。

公司設立流程



一人公司設立與一般公司相同，惟目前需人工辦理，而非同一般公司線上辦理申請。

一人公司（One Person Corporation, OPC）申請流程

1. 所有公司名稱預審均應在 SEC 總部現場申辦。由公司名註冊監控部（CRMD）人員驗證公司名稱。申請人的交易 / 企業名稱如被否決，申請人須提交上訴書，以表示被拒公司名須經 CRMD 上訴主任批准。
2. 提交公司章程，並附上被提名人 and 候補被提名人的同意書，以及註冊所需的其他要求，以便進行預先處理。
3. 支付申請費（註冊費、Legal Research Fee (LRF) 和公司名稱保留費）。
4. 提交所有正本文件（經簽名及公證過）及支付申請費的證明給 CRMD。
5. 獲得「一人公司的註冊認證」。





基本稅制介紹

公司所得稅

項目	重點內容						
居住者認定	若企業成立於菲律賓，或成立於菲律賓境外但在菲律賓境內設有分公司者，則視為居住者外國公司（Resident foreign corporations）。						
企業所得稅稽徵原則	居住者公司採屬人主義；非居住者公司採屬地主義						
企業所得稅稅率	<p>下列兩者取高者擇一適用：</p> <ul style="list-style-type: none">■ 一般公司所得稅（Regular Corporate Income Tax, RCIT）：30%，自 2021 年起稅率將每兩年調降 2%，直到稅率達到 20%。■ 最低公司所得稅（Minimum Corporate Income Tax, MCIT）：本國公司或居住者外國公司，自營業開始的第 4 個年度起，應按其所得總額課徵 2% 的所得稅。■ MCIT 超出 RCIT 之部分，可向後結轉 3 個年度以抵免往後年度的一般所得稅。						
資本利得	<ul style="list-style-type: none">■ 處分土地／房屋：按照交易價格與公平市價孰高認定，扣繳 6%。■ 處分非屬上市櫃股票：按交易價格認定<ul style="list-style-type: none">- 本國：扣繳 15%- 居住者外國公司：						
	<table border="1"><thead><tr><th>課稅級距</th><th>稅率</th></tr></thead><tbody><tr><td>10 萬披索以下</td><td>5%</td></tr><tr><td>超過 10 萬披索</td><td>10%</td></tr></tbody></table>	課稅級距	稅率	10 萬披索以下	5%	超過 10 萬披索	10%
課稅級距	稅率						
10 萬披索以下	5%						
超過 10 萬披索	10%						
課稅損失（虧損扣抵）	三年						

項目	重點內容
移轉訂價	根據 OCED 規範，移轉訂價適用於國內或跨國關聯企業交易，其中常規交易價格之認定可適用「可比較未受控價格法」、「再售價格法」、「成本加價法」、「利潤分割法」及「交易淨利潤法」。
資本弱化	無
納稅年度	曆年制（與會計年度相同）
申報時程	不論是否需支付所得稅，皆需於納稅年度結束後的第 4 個月的第 15 日之前（含）納稅申報。
資本稅 (Capital Duty)	無資本稅
薪資稅 (Payroll Tax)	<ul style="list-style-type: none"> ■ 僱主應自給付員工之薪資預扣薪資稅並繳納至政府 ■ 僱主按月以手工或電子申報與繳納系統(EFPS)代扣代繳薪資稅款
不動產稅 (Real Property Tax)	根據不動產所在地決定稅率，稅款不應超過房地產估值之 3%。
社會保險 (Social Security) 註 1	僱主應根據員工的薪資每月向社會保險系統繳納社會保險稅

註 1 社會保險稅級距可參考下方網站：

https://www.sss.gov.ph/sss/DownloadContent?fileName=2019_Contribution_Schedule.pdf

增值稅與扣繳稅

公司增值稅

項目	重點內容
稅率	<ul style="list-style-type: none">■ 銷售部分貨物和提供服務及進口需繳納之標準稅率為 12%■ 銷售予政府機關適用 5% 稅率■ 出口及部分銷售適用零稅率
增值稅登記門檻	3,000,000 披索
申報時程	納稅人可在每納稅月結束的次月 20~25 日前（對於每月申報）或每個納稅季度結束後的 25 日前（對於季度申報），辦理人工申報或通過電子申報與繳納系統提交申報表。

公司特定所得扣繳稅率^{註1}

項目	居住者公司	非居住者公司
股利	0%	30%
利息	20%	30%
權利金	20%	30%
分公司盈餘	無	15%

^{註1} 因臺灣與菲律賓無租稅協定，故適用國內法之扣繳稅率。

個人所得稅

居住者認定

於菲律賓境內停留超過 180 天者即為居住者

個人所得稅稽徵原則

居住者採屬人主義；非居住者採屬地主義

資本利得

資本利得通常以正常稅率課徵

個人所得稅稅率

居住者採累進級距，最高稅率 35%，2023 年因應菲律賓《稅務改革加速與包容法案》(Tax Reform for Acceleration and Inclusion, TRAIN) 改革預計將再次調整。

應稅所得額 (披索)		稅率
超過	未超過	
0	250,000	0%
250,000	400,000	20%
400,000	800,000	25%
800,000	2,000,000	30%
2,000,000	8,000,000	32%
8,000,000		35%

申報時程

納稅申報表需於每年 4 月 15 日前 (含) 提交





租稅獎勵 及投資法令



出口製造及資訊科技業公司

(Economic Zone Export Manufacturing Enterprise)

1. 所得稅免稅 (Income Tax Holiday, ITH)：

- 不符合先驅項目者：4 年所得稅免稅
- 符合先驅項目者：6 年所得稅免稅

符合特定條件者可以延長免稅期間，但總計不可超過 8 年。

2. 免稅期間到期時，繳交 5% 的毛利稅並免除所有國稅和地方稅。
3. 提供進口稅的減免優惠，包括原料、資本性設備、機器設備及零組件等。
4. 免除碼頭捐、出口稅及關稅等費用
5. 符合 BIR (Bureau of Internal Revenues) 及 PEZA 要求者，所有當地採購支出之增值稅為零稅率 (VAT zero-rating)。

觀光經濟特區之企業 (Tourism Economic Zone Locator Enterprise)

符合國際投資優先計畫 (National Investment Priorities Plan) 條件者，4 年所得稅免稅。

- 所得稅免稅到期時，繳交 5% 的毛利稅並免除所有國稅和地方稅。
- 進口之資本性設備免稅
- 當地採購支出之增值稅為零稅率，包含通訊費、水電費。

醫療觀光企業 (Medical Tourism Enterprise)

針對服務外國病人享有 4 年所得稅免稅

- 所得稅免稅到期時，繳交 5% 的毛利稅並免除所有國稅和地方稅。
- 進口之醫療設備免稅，包含零組件及機器設備之用品。
- 當地採購支出之增值稅為零稅率，包含通訊費、水電費。

農 - 工業經濟特區企業 (Agro-Industrial Economic Zone Enterprise)

- 享有 4 年所得稅免稅，所得稅免稅到期時，繳交 5% 的毛利稅並免除所有國稅和地方稅。
- 生產機器設備、牲畜、農地用具免稅，包含零組件及機器設備之用品。
- 當地採購支出之加值稅為零稅率，包含通訊費、水電費。
- 免除碼頭捐、出口稅及關稅等費用
- 免除地方政府之收費，例如執照之規費、衛生檢查費用及垃圾回收費用等等。

經濟特區物流服務企業 (Economic Zone Logistics Services Enterprise)

- 予當地註冊於 PEZA 之出口製造商轉賣的原材料或在製品，或用於包裝、裁剪、更改，及直接出口之商品，或是寄銷於當地註冊於 PEZA 之出口商的商品免稅優惠。
- 來自當地，用於檢查、包裝、儲存、運送之原材料的加值稅享零稅率。

經濟特區開發商 / 營運商 (Economic Zone Developer / Operator)

1. 製造經濟特區開發商 / 營運商 (Manufacturing Economic Zone Developer / Operator)
 - 繳交 5% 的毛利稅並免除所有國稅和地方稅，但經濟特區開發者擁有的土地之房地產稅除外。
 - 當地採購支出之加值稅享零稅率。
2. 科學園區開發商 / 營運商 (IT Park Developer / Operator)
 - 繳交 5% 的毛利稅並免除所有國稅和地方稅，但科學園區開發者擁有的土地之房地產稅除外。
 - 當地採購支出之加值稅享零稅率。

3. 觀光經濟特區開發商 / 營運商 (Tourism Economic Zone Developer / Operator)
 - 繳交 5% 的毛利稅並免除所有國稅和地方稅，但觀光經濟特區開發者擁有的土地之房地產稅除外。
 - 當地採購支出之增值稅享零稅率
4. 醫療觀光經濟特區開發商 / 營運商 (Medical Tourism Economic Zone Developer / Operator)
 - 繳交 5% 的毛利稅並免除所有國稅和地方稅，但醫療觀光經濟特區開發者擁有的土地之房地產稅除外。
 - 當地採購支出之增值稅享零稅率
 - 免除擴增之預扣所得稅
5. 農 - 工業經濟特區開發商 / 營運商 (Agro-Industrial Economic Zone Developer / Operator)
 - 繳交 5% 的毛利稅並免除所有國稅和地方稅，但農 - 工業經濟特區開發者擁有的土地之房地產稅除外。
 - 當地採購支出之增值稅享零稅率
6. 退休經濟特區開發商 / 營運商 (Retirement Economic Zone Developer / Operator)
 - 繳交 5% 的毛利稅並免除所有國稅和地方稅，但退休經濟特區開發者擁有的土地之房地產稅除外。
 - 當地採購支出之增值稅享零稅率

設備廠 (Facilities Enterprises)

1. 經濟特區設備廠 (Economic Zone Facilities Enterprise)

- 繳交 5% 的毛利稅並免除所有國稅和地方稅，但開發者擁有的土地之房地稅除外。
- 當地採購支出之增值稅享零稅率

2. 科學園區設備廠 (IT Park Facilities Enterprise)

- 繳交 5% 的毛利稅並免除所有國稅和地方稅，但開發者擁有的土地之房地稅除外。
- 當地採購支出之增值稅享零稅率

3. 退休經濟特區設備廠 (Retirement Economic Zone Facilities Enterprise)

- 繳交 5% 的毛利稅並免除所有國稅和地方稅，但開發者擁有的土地之房地稅除外。
- 當地採購支出之增值稅享零稅率

經濟特區設施廠 (Economic Zone Utilities Enterprise)

- 繳交 5% 的毛利稅並免除所有國稅和地方稅，但開發者擁有的土地之房地稅除外。
- 當地採購支出之增值稅採零稅率

資料來源

1. 金管會一本國銀行國外分支機構一覽表，截至 2019 年 Q4。



相關連結

- 經濟學人智庫
country.eiu.com/philippines
- 菲律賓國稅局
www.bir.gov.ph
- 菲律賓貿工部投資署
www.boi.gov.ph
- 菲律賓經濟特區管理局
www.peza.gov.ph
- 菲律賓蘇比克灣管理局
www.sbma.com
- 菲律賓證券管理委員會（公司登記）
www.sec.gov.ph
- 強制性社會保險辦公室
www.sss.gov.ph
- 健康保險 Philhealth 辦公室
www.philhealth.gov.ph
- 購房預備金 Pag-IBIG 辦公室
www.pagibigfund.gov.ph
- 經濟部國貿局經貿資訊網
www.trade.gov.tw

KPMG 臺灣所海外業務發展中心



池世欽 Leo Chi
主持會計師
T : +886 2 8101 6666 #04242
E : leochi@kpmg.com.tw



丁傳倫 Ellen Ting
協同主持會計師
T : 886 2 8101 6666 #07705
E : eting@kpmg.com.tw

菲律賓區服務窗口



廖月波 Joanne Liao
稅務投資部協理
T : +886 2 8101 6666 #13375
E : joanneliao@kpmg.com.tw

臺灣投資窗口連絡資訊—菲律賓區

連絡人：王明仁先生

地址：41st Floor, Tower 1, RCBC Plaza, 6819 Ayala Avenue, Makati City, Metro Manila, Philippines
(駐菲律賓代表處)

電話：+63 2 887-6688 #150

信箱：taiwandesk-ph@kpmg.com.tw ; teco.economicdivision@gmail.com

home.kpmg/tw



KPMG Taiwan

The information contained herein is of a general nature and is not intended to address the circumstances of any particular individual or entity. Although we endeavor to provide accurate and timely information, there can be no guarantee that such information is accurate as of the date it is received or that it will continue to be accurate in the future. No one should act on such information without appropriate professional advice after thorough examination of the particular situation.

©2020 KPMG, a Taiwan partnership and a member firm of the KPMG network of independent member firms affiliated with KPMG International Cooperative ("KPMG International"), a Swiss entity. All rights reserved. Printed in Taiwan.

The KPMG name, logo are registered trademarks or trademarks of KPMG International.

