



Inwestycje przedsiębiorstw produkcyjnych działających w Polsce

Kluczowe wnioski

Październik 2017

KPMG.pl





© 2017 KPMG Sp. z o.o. jest polską spółką z ograniczoną odpowiedzialnością i członkiem sieci KPMG składającej się z niezależnych spółek członkowskich stowarzyszonych z KPMG International Cooperative („KPMG International”), podmiotem prawa szwajcarskiego. Wszelkie prawa zastrzeżone.

Spis treści

	Wstęp	5
	Kluczowe wnioski z badania	6
1	Uwarunkowania makroekonomiczne i sytuacja gospodarcza Polski	8
2	Strategia producentów na najbliższy rok	12
3	Plany inwestycyjne firm produkcyjnych	20
	3.1 Inwestycje w zakłady produkcyjne	20
	3.2 Inwestycje w środki trwałe	22
	3.3 Inwestycje w kapitał ludzki	24
	3.4 Inwestycje w efektywność operacyjną	29
	3.5 Inwestycje w innowacyjność	32
4	Przeszkody i zachęty inwestycyjne	38
5	Metodyka badania	44



© 2017 KPMG Sp. z o.o. jest polską spółką ograniczoną odpowiedzialnością i członkiem sieci KPMG składającej się z niezależnych spółek członkowskich stowarzyszonych z KPMG International Cooperative („KPMG International”), podmiotem prawa szwajcarskiego. Wszelkie prawa zastrzeżone.

Wstęp

Niezmiernie miło jest nam przekazać w Państwa ręce najnowszy raport KPMG pt. „Inwestycje przedsiębiorstw produkcyjnych działających w Polsce”. Celem raportu jest przedstawienie sytuacji przedsiębiorstw produkcyjnych, ich kluczowych wyzwań i planów inwestycyjnych. W publikacji staramy się odpowiedzieć na zasadnicze pytania związane z przyszłymi kierunkami rozwoju, najważniejszymi dla firm obszarami inwestycji czy wykorzystaniem zachęt publicznych. Podobne badanie przeprowadziliśmy cztery lata temu – dzięki porównaniu udzielanych przez przedsiębiorstwa odpowiedzi uzyskaliśmy unikalne spojrzenie na zmiany, które zaszły w tym czasie.

Pozytywną informacją płynącą z badania są deklaracje większości ankietowanych przedsiębiorstw o planowanym zwiększaniu nakładów inwestycyjnych, wzroście zatrudnienia czy ekspansji na zagraniczne rynki. Jednocześnie obecna sytuacja gospodarcza stwarza wyzwania, z którymi przedsiębiorcy w Polsce się wcześniej nie mierzyli. Problem ze znalezieniem pracowników już jest odczuwalny i będzie wymagał nowego podejścia do rekrutowania pracowników i wysiłku by ich zatrzymać. Ankietowani przyznają także, że zmiany polityczno-gospodarcze w Unii Europejskiej mają wpływ na ich strategię, a jedynym czynnikiem ryzyka, który zyskał na znaczeniu w porównaniu do poprzedniego badania jest niepewność polityczna na obecnych bądź docelowych rynkach.

Serdecznie dziękujemy wszystkim przedsiębiorcom uczestniczącym w badaniu za podzielenie się swoimi doświadczeniami. Pozwoliły nam one na przygotowanie niniejszego raportu. Mamy nadzieję, że dostarczy on wielu ciekawych spostrzeżeń i wniosków, które będą zachętą do dalszej dyskusji na temat inwestycji firm działających w Polsce.



Anna Sińczuk
Partner w KPMG w Polsce



Rafał Wiza
Partner w KPMG w Polsce

Kluczowe wnioski

Pozytywne nastawienie przedsiębiorców

Aż 76% badanych firm pozytywnie ocenia swoją sytuację – odzwierciedla się to we wzroście produkcji sprzedanej przemysłu, rosnącej wartości nakładów inwestycyjnych, zwiększającej się liczbie zatrudnionych oraz podwyższającemu się przeciętnemu wynagrodzeniu.

Firmy planują rozwój, jednak dostrzegają wyzwania

Optymistyczne nastroje znajdują odzwierciedlenie w strategii badanych przedsiębiorstw produkcyjnych na najbliższe miesiące. Blisko 60% ankietowanych firm zapowiedziało, że w ciągu następnego roku będzie się rozwijać, głównie poprzez wzrost działalności na obecnych rynkach, ekspansję zagraniczną bądź wprowadzenie nowych produktów. Jednocześnie zdecydowana większość badanych firm przyznała, że zmiany polityczno-gospodarcze w krajach Unii mają wpływ na ich perspektywy rozwoju.

Ekspansja zagraniczna nie ogranicza się tylko do Europy

Najpopularniejszym kierunkiem zagranicznej ekspansji są rynki europejskie, jednak firmy produkcyjne coraz częściej eksportują bądź otwierają przedstawicielstwa i fabryki na dalszych geograficznie rynkach. Z badania wynika, że połowa przedsiębiorców zamierza zwiększyć swoje zaangażowanie w Ameryce Południowej oraz na terenie Azji i Pacyfiku. Rosnącą popularnością, szczególnie w branży spożywczej, cieszy się również Afryka.

Nowe zakłady produkcyjne będą otwierane głównie w Polsce

Przedsiębiorcy inwestować będą przede wszystkim w maszyny i urządzenia, czyli aktywa pozwalające na zwiększenie mocy produkcyjnych oraz poziomu sprzedaży. W ciągu następnych 2-3 lat blisko 1/3 ankietowanych zapowiedziało budowę nowych zakładów produkcyjnych, których większość będzie ulokowana w Polsce. Bliskość kluczowych europejskich rynków, coraz lepsza infrastruktura oraz wciąż relatywnie tania i dobrze wykwalifikowana siła robocza to zdecydowane przewagi, które zachęcają do inwestowania w naszym kraju.

Brak rąk do pracy palącym problemem

Jednym z największych problemów z jakimi borykają się firmy produkcyjne jest trudność ze znalezieniem pracowników. Wśród najbardziej poszukiwanych są pracownicy produkcyjni, inżynierowie oraz wysoko wykwalifikowani specjaliści. Ograniczony dostęp do wyspecjalizowanej kadry to nowa sytuacja dla polskich firm, z którą wcześniej nie mieli do czynienia. Rozwiązanie tego problemu będzie wymagało inicjatywy i wysiłku by dotrzeć do potencjalnych pracowników, np. poprzez podejmowanie współpracy ze szkołami zawodowymi, technicznymi i uczelniami wyższymi. Jednocześnie przedsiębiorcy będą zmuszeni więcej inwestować w pracowników, oferując im podwyżki, szkolenia bądź dopłatowe świadczenia dodatkowe.

Innowacyjność zyskuje na znaczeniu

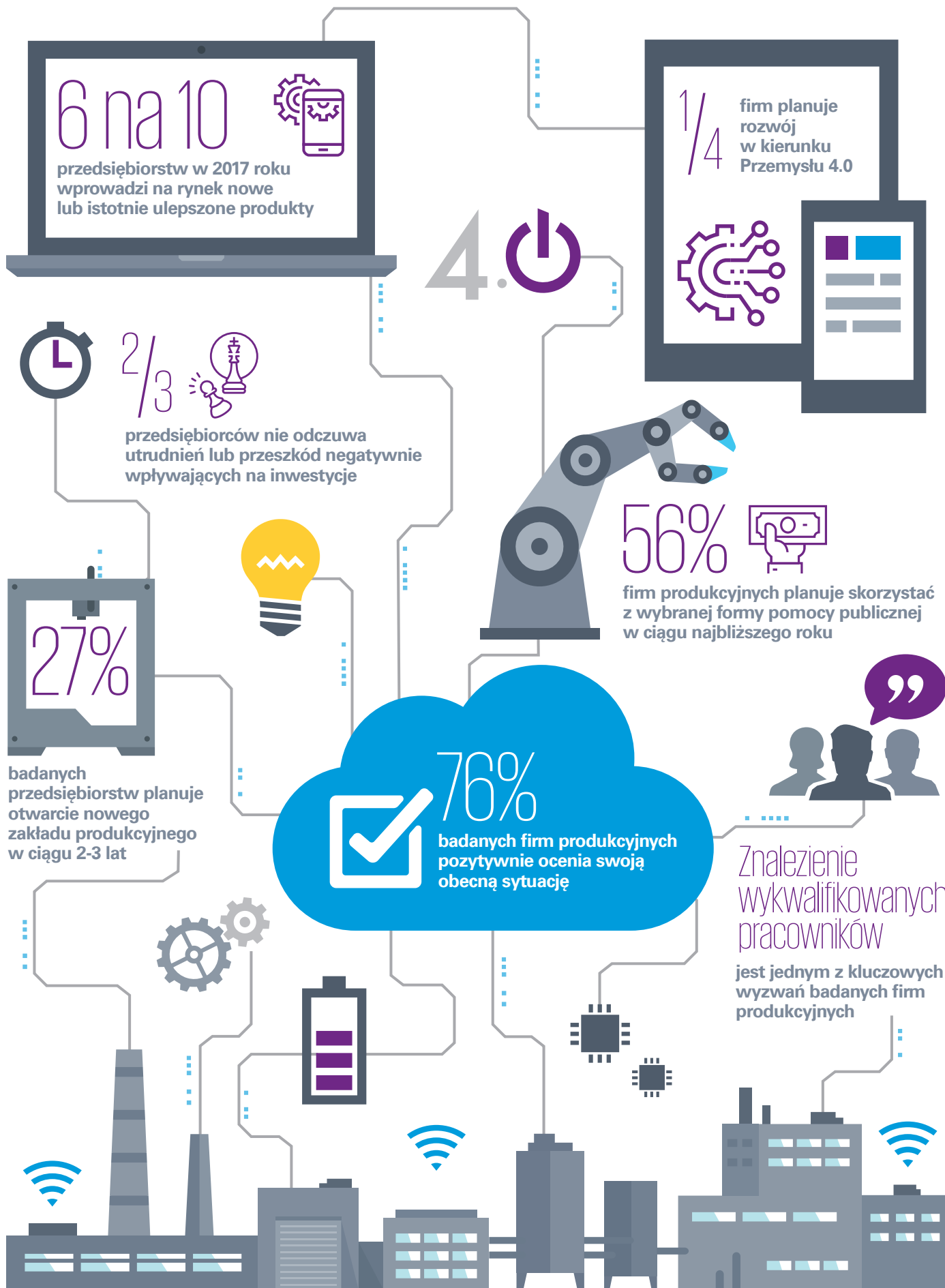
Polskie firmy produkcyjne wzięły sobie do serca odmiennie w ostatnich miesiącach przez wszystkie przypadki hasło innowacyjności. Co trzecia firma (zazwyczaj zatrudniająca powyżej 500 osób) zwiększy w tym roku nakłady na działalność badawczo-rozwojową oraz poszerzy kadrę o specjalistów w tej dziedzinie. Sugeruje to, że polscy producenci powoli odchodzą od konkurencji ceną i coraz częściej skupiają się na wytwarzaniu coraz bardziej zaawansowanych technologicznie produktów. Co więcej, ¼ firm planuje wdrożyć rozwiązania wpisujące się w trend czwartej rewolucji przemysłowej, przede wszystkim w obszarach robotyki i nowych systemów wytwarzania. Poszukiwanie nowych rozwiązań może być spowodowane sytuacją na rynku pracy i chęcią zautomatyzowania niektórych operacji.

Firmy chętnie korzystają z pomocy publicznej

Od wielu lat polskie firmy chętnie korzystają z różnych zachęt inwestycyjnych oferowanych przez państwo. Nieustannie dwa najpopularniejsze sposoby wsparcia to granty w ramach programów operacyjnych Unii Europejskiej oraz zwolnienia podatkowe związane z działalnością w Specjalnych Strefach Ekonomicznych. Duża popularność unijnych subsydiów może okazać się problematyczna po 2020 roku, gdy wartość funduszy europejskich przekazywanych Polsce zmaleje. Wyzwaniem, zarówno dla państwa, jak i przedsiębiorców, stanie się wypracowanie alternatywnych metod wsparcia. Będzie to szczególnie ważne w obszarach związanych z innowacyjnością, które wymagają dużych nakładów i często są współfinansowane z grantów i subsydiów.

Przedsiębiorcy zwracają uwagę na ryzyko polityczne w Polsce i na świecie

Wśród czynników utrudniających działalność firm są kwestie związane z wysokim poziomem biurokracji oraz nadmiernymi wymaganiami administracyjnymi. Wśród czterech najważniejszych wyzwań producenci wskazują aż dwa związane z niepewnością polityczno-gospodarczą. Wydarzenia ostatnich miesięcy w Europie i na świecie spowodowały, że przedsiębiorstwa operują w stanie zwiększonej niepewności. Znajduje to potwierdzenie w przeprowadzonym badaniu - jedną kategorią, której znaczenie wzrosło w ostatnich latach, jest ryzyko polityczne na obecnych lub docelowych rynkach.



© 2017 KPMG Sp. z o.o. jest polską spółką z ograniczoną odpowiedzialnością i członkiem sieci KPMG składającej się z niezależnych spółek członkowskich stowarzyszonych z KPMG International Cooperative („KPMG International”), podmiotem prawa szwajcarskiego. Wszelkie prawa zastrzeżone.

Źródło: KPMG w Polsce na podstawie badania firm

Kontakt



KPMG Sp. z o.o.

ul. Inflancka 4A
00-189 Warszawa
T: +48 22 528 11 00
F: +48 22 528 10 09
E: kpmg@kpmg.pl

Anna Sińczuk

Doradztwo podatkowe

Partner
E: asinczuk@kpmg.pl

Rafał Wiza

Audyt

Partner
Szef zespołu Private Equity
E: rwiza@kpmg.pl

Magdalena Maruszczak

Marketing i Komunikacja

Dyrektor
E: mmaruszczak@kpmg.pl

KPMG.pl

Biura KPMG w Polsce

Warszawa

ul. Inflancka 4A
00-189 Warszawa
T: +48 22 528 11 00
F: +48 22 528 10 09
E: kpmg@kpmg.pl

Kraków

ul. Opolska 114
31-323 Kraków
T: +48 12 424 94 00
F: +48 12 424 94 01
E: krakow@kpmg.pl

Poznań

ul. Roosevelta 22
60-829 Poznań
T: +48 61 845 46 00
F: +48 61 845 46 01
E: poznan@kpmg.pl

Wrocław

ul. Bema 2
50-265 Wrocław
T: +48 71 370 49 00
F: +48 71 370 49 01
E: wroclaw@kpmg.pl

Gdańsk

al. Zwycięstwa 13a
80-219 Gdańsk
T: +48 58 772 95 00
F: +48 58 772 95 01
E: gdansk@kpmg.pl

Katowice

ul. Francuska 34
40-028 Katowice
T: +48 32 778 88 00
F: +48 32 778 88 10
E: katowice@kpmg.pl

Łódź

al. Piłsudskiego 22
90-051 Łódź
T: +48 42 232 77 00
F: +48 42 232 77 01
E: lodz@kpmg.pl

© 2017 KPMG Sp. z o.o. jest polską spółką z ograniczoną odpowiedzialnością i członkiem sieci KPMG składającej się z niezależnych spółek członkowskich stowarzyszonych z KPMG International Cooperative („KPMG International”), podmiotem prawa szwajcarskiego. Wszelkie prawa zastrzeżone.

Nazwa i logo KPMG są zastrzeżonymi znakami towarowymi bądź znakami towarowymi KPMG International.

Informacje zawarte w niniejszej publikacji mają charakter ogólny i nie odnoszą się do sytuacji konkretnej firmy. Ze względu na szybkość zmian zachodzących w polskim prawodawstwie i gospodarce prosimy o upewnienie się w dniu zapoznania się z niniejszą publikacją, czy informacje w niej zawarte są wciąż aktualne. Przed podjęciem konkretnych decyzji proponujemy skonsultowanie ich z naszymi doradcami. Poglądy i opinie wyrażone w powyższym tekście prezentują zapatrywania autorów i mogą nie być zbieżne z poglądami i opiniami KPMG Sp. z o.o.