



# Cruciale succesfactor voor het nieuwe pensioenstelsel

Onderweg naar duurzaam geborgd datamanagement

[home.kpmg/nl/pensioenakkoord](https://home.kpmg/nl/pensioenakkoord)



# Datamanagement: cruciale succesfactor voor het nieuwe pensioenstelsel

Het vergroten van het vertrouwen in het Nederlandse pensioenstelsel is een van de doelstellingen van het Pensioenakkoord dat sociale partners en kabinet sloten. Het belang van volledige en juiste data, tijdig beschikbaar voor elke mogelijke toepassing, kan daarbij nauwelijks worden overschat. Want die data bepalen de kwaliteit van de informatievoorziening aan zowel de deelnemers als aan de organisaties die de transitie naar het nieuwe stelsel moeten vormgeven. Datamanagement neemt daarom een centrale plaats in tijdens die transitie. KPMG helpt u bij de stappen op weg naar de noodzakelijke migratie en het daarvoor vereiste volwassen datamanagement.

## Drie fases

Hoe krijgen pensioenfondsen hun datamanagement op orde? Met het oog op de transitie naar het nieuwe pensioenstelsel is dat een van de grootste uitdagingen. Grofweg drie fases zijn hierin te onderscheiden: het voorbereidende werk, onder het motto 'get clean', vervolgens de migratie zelf en tot slot de fase waarin het datamanagement duurzaam geborgd is en helemaal in het teken staat van 'stayclean'.

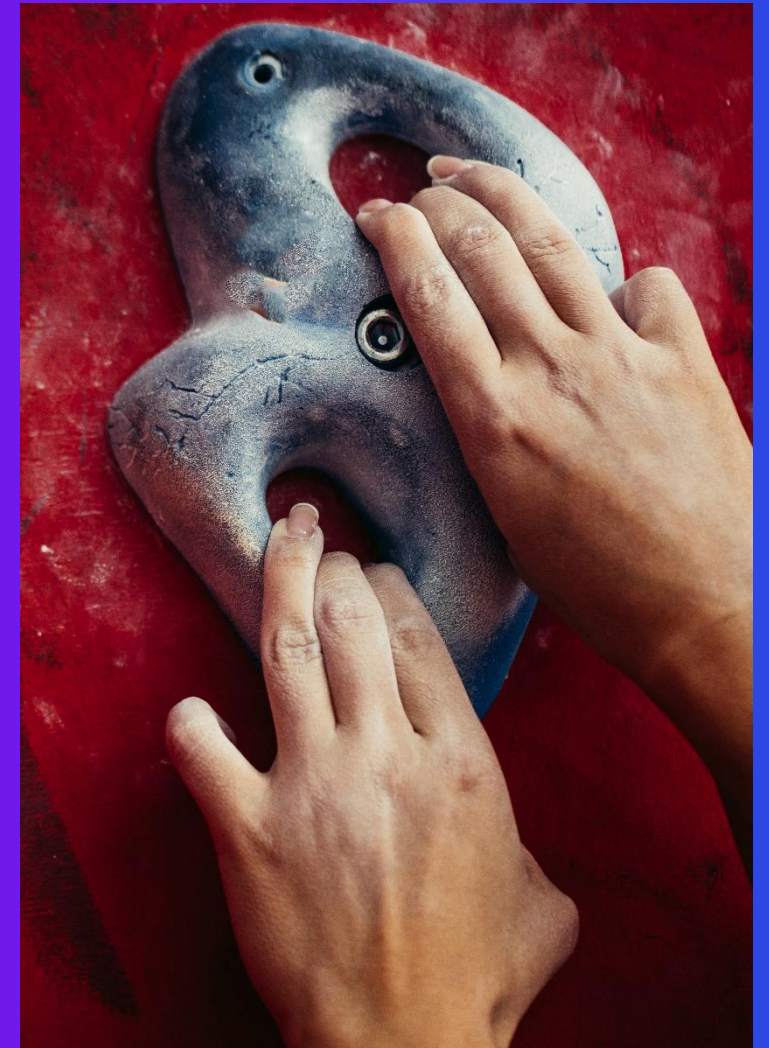
## Drie soorten data

Voor het hele traject geldt dat het om drie soorten data gaat. Ten eerste betreft het de persoonlijke data van deelnemers. De nieuwe pensioenregelingen die vanaf uiterlijk 2027 worden uitgevoerd zijn premierregelingen en die hebben een meer individueel karakter dan de huidige aanspraakregelingen met vele collectieve kenmerken. Dat heeft met name gevolgen voor de administratie van de beleggingen, want die zullen meer gekoppeld zijn aan de individuele deelnemer. Dit komt erop neer dat persoonlijke data (bijvoorbeeld ook over de premie) meer in detail beschikbaar moeten komen.

Een tweede soort data betreft de gegevens die sociale partners, pensioenfondsen en pensioenuitvoeringsorganisaties nodig hebben om ten

tijde van de transitie de vereiste beslissingen te nemen. Dit is een nieuwe categorie data. Partijen moeten ingrijpende keuzes maken, met name over het soort pensioenovereenkomst dat men gaat uitvoeren, over het invaren en over mogelijke compensatieregelingen. Binnen deze drie onderwerpen bestaan allerlei opties en die moeten stuk voor stuk op waarde geschat worden. Bovendien is zoals bekend de wetgeving die volgt op het Pensioenakkoord (nog) niet in beton gegoten. Dat leidt tot de noodzaak om scenario's te ontwikkelen, zodat men goed voorbereid is op de verschillende richtingen die de wetgever nog kan inslaan. Zowel met het oog op deze te nemen beslissingen als op het opstellen en doorrekenen van scenario's zijn nieuwe data nodig, zoals demografische prognoses, deelnemersvoorkeuren en economische kengetallen.

Het derde type data wat aandacht vraagt van pensioenfondsen is de data die nodig is voor de uitlegbaarheid van de transitie van het oude pensioen naar het nieuwe pensioen. Een pensioenfonds wil transparant kunnen zijn over de manier waarop de (individuele) aanspraken en rechten zijn opgebouwd en zal in dat kader moeten kunnen uitleggen hoe die bedragen zijn opgebouwd. Elke stap in de relevante omrekeningen moet met het oog op die uitleg gevuld worden met data. Dat geldt ook voor de individuele vermogensrekeningen die het nieuwe stelsel zullen kenmerken. En dat geldt zeker voor de rekensommen over het invaren die tijdens de transitie worden gemaakt. Dit is derhalve geen nieuwe datacategorie voor pensioenfondsen, maar wel een categorie die forse uitbreiding staat te wachten.





## Inventarisatie op bestuursniveau

Deze uitbreiding van bestaande datasoorten en de introductie van een nieuwe categorie leiden tot extra uitdagingen voor het datamanagement van pensioenfondsen en pensioenuitvoerings-organisaties. In de eerste van de hierboven genoemde drie fases zal de aandacht daarom vooral uitgaan naar het maken van een volledige inventarisatie van wat de organisatie nodig heeft op dit gebied. Zo'n inventarisatie vindt plaats op bestuursniveau. Daar vindt immers ook de interpretatie plaats van wet-en regelgeving, op grond waarvan het transitiebeleid wordt bepaald. En uit dat beleid volgen de eisen die gesteld kunnen worden aan het datamanagement.

In deze fase wordt ook vastgesteld wat de risicobereidheid van de organisatie is op dit terrein. Wat zijn de doelstellingen rond datamanagement en wat zijn de maatregelen die men wil en kan treffen om deze doelstellingen te bereiken? En wat kan en wil men doen om de risico's te beheersen die het bereiken van die doelstellingen in gevaar brengen? Uit het ambitieniveau van deze doelstellingen volgt uiteindelijk ook het niveau van de investeringen waartoe de organisatie bereid is.

## Routekaart

De benodigde inspanningen worden binnen de KPMG aanpak overzichtelijk gemaakt in de vorm van een routekaart voor het hele traject, waarin gedetailleerd is vastgelegd welke werkzaamheden wanneer worden verricht. Daarbij kan ook gebruik gemaakt worden van de resultaten van een tweetal metingen die KPMG kan uitvoeren. De eerste is de Volwassenheidsmeting datamanagement, die in kaart brengt welke maatregelen een organisatie al heeft genomen rond datamanagement en hoe stappen genomen kunnen worden om een volgende fase van volwassenheid daarin te bereiken. De tweede is een data gap assessment, die inventariseert wat de verschillen zijn tussen de data waarover de organisatie al beschikt (en de kwaliteit daarvan) en de data die de organisatie nodig heeft. Deze meting geeft ook de mogelijkheden aan hoe deze verschillen zijn te overbruggen, bijvoorbeeld door het aanvullen, omzetten of inkopen van data.

Naast de voorbereidingen op de migratie ('get clean') zijn ook de operationele details van de migratie zelf in de routekaart opgenomen. Welke delen kunnen geautomatiseerd verlopen? Welke toolingzetten we daarvoor in? Welke onderdelen van de migratie moeten worden uitbesteed? Uiteraard komen daarbij ook keuzes aan de orde zoals de vraag of er wordt gemigreerd naar een schaduwomgeving of niet, en de vraag hoe lang de data freezemaag duren.

## Tot slot

Ook de eindbestemming ('stay clean') staat nauw omschreven op de routekaart die KPMG samen met u kan opstellen. Een duurzaam geborgd datamanagement, hoe ziet dat er uit voor uw organisatie? Het is een vraag van groot strategisch belang en cruciaal voor het succes van het nieuwe pensioenstelsel. Al was het alleen maar omdat u data nodig heeft om straks alle mogelijke vragen van deelnemers te beantwoorden. Daarom verdient een volwassen datamanagement een plek in het hart van het transitieproces van de komende jaren.



Wij brengen verbinding tussen specialisten en tussen belanghebbenden, op basis van onze kennis van pensioentechniek en-uitvoering en van ons inzicht in het krachtenveld.”

# Contact

## Meer informatie?

Bent u benieuwd naar meer details of heeft u andere vragen? Wij gaan graag met u in gesprek. Neem contact op met een van onze experts.

### Chris Hoffman

Director

+31 20 656 8065

[hoffman.chris@kpmg.nl](mailto:hoffman.chris@kpmg.nl)

### Ramazan Akca

Manager

+31 20 656 7067

[akca.ramazan@kpmg.nl](mailto:akca.ramazan@kpmg.nl)



[kpmg.nl/pensioenakkoord](https://kpmg.nl/pensioenakkoord)

