

BAROMÈTRE STARTHER - KPMG

**LES LEVÉES DE FONDS
DES START-UP TECH
DIRIGÉES
PAR DES FEMMES**

FÉVRIER 2017



BAROMÈTRE STARTHER - KPMG

SOMMAIRE

ÉDITO	3
CHIFFRES CLÉS	4
TOUR DE TABLE	7
RÉPARTITION SECTORIELLE	8
MÉTHODOLOGIE	9
KPMG FRANCE	10
STARTHER	11

**LES LEVÉES DE FONDS
DES START-UP TECH
DIRIGÉES
PAR DES FEMMES**

Édito



C'est avec une grande fierté que StartHer publie cette année encore son baromètre de l'entrepreneuriat Tech au féminin. Pour cette troisième édition, nous avons choisi d'apporter une dimension tout aussi qualitative que quantitative (grâce à des enquêtes notamment) et d'élargir le périmètre de l'étude (en ajoutant des secteurs), d'aller plus loin dans notre analyse de données (étude de corrélations). Pour nous accompagner dans ces améliorations, nous avons décidé de faire appel au cabinet KPMG afin qu'il apporte rigueur, justesse et profondeur à notre expertise. Merci à lui de soutenir les entrepreneures Tech!

Que reflète donc le Baromètre StartHer - KPMG cette année ? Nous constatons tout d'abord que la croissance des levées de fonds féminines ne se contente pas de se poursuivre, mais s'accélère fortement. Cependant, 2016 ayant été une année particulièrement propice aux levées de fonds Tech en France, cette accélération suit le marché et ne permet pas aux femmes d'opérer un réel rattrapage ; la proportion des levées féminines n'ayant pas évolué.

Quant au montant moyen levé par les femmes, il reste non seulement très en retrait (moitié moindre que celui des hommes) mais connaît cette année un petit recul, creusant encore l'écart avec le ticket moyen global. Pourtant, les projets féminins semblent tout aussi ambitieux que les projets masculins (même proportion de levées au 3^e tour ou plus). Reste donc à déterminer si les femmes ont raison de limiter la taille de leur tour de financement. L'avenir nous le dira !

AUDREY SOUSSAN **STARTHER**



Le Baromètre StarHer - KPMG vient éclairer la part que représente l'entrepreneuriat féminin dans la croissance des start-up. Les chiffres 2016 montrent une croissance importante en volume : moins d'une start-up sur 7 ayant levé des fonds est dirigée ou codirigée par une femme. Ce chiffre reste loin des 30 % souvent évoqués au niveau de la création d'entreprises. Pourtant, des signes indiquent clairement que les choses changent : beaucoup de fonds souhaitent rééquilibrer leurs investissements. C'est donc le moment de créer une vraie dynamique dans tous les espaces dans lesquels se répand l'idée d'entreprendre : écoles, universités, etc., et d'amplifier la diversification des secteurs d'activités qui apparaît dans le baromètre. Nous avons besoin de croissance, et de toutes les dirigeantes qui peuvent y contribuer à travers leurs futures entreprises. Dans ce contexte, il apparaît tout aussi indispensable de faire disparaître les comportements d'une autre génération relevés par certaines dirigeantes, heureusement minoritaires parmi celles que nous avons interrogées. Les femmes n'ont pas à s'expliquer sur des questions qui ne seraient pas posées à des hommes, seul le projet compte. Les chiffres des prochaines années seront bâtis sur la confiance que nous tous, acteurs de l'écosystème, saurons diffuser auprès de toutes les entrepreneures, actuelles et futures !

NICOLAS BEAUOUIN **KPMG**

CHIFFRES CLÉS

Les levées de fonds des start-up Tech dirigées par des femmes en 2016

LES FEMMES DIRIGEANTES TÉMOIGNENT D'UNE APPARENTE FACILITÉ POUR LEVER DES FONDS SI CERTAINS FACTEURS-CLÉS DE SUCCÈS SONT RESPECTÉS PARMIS LESQUELS : LA PRÉPARATION ET LA TENACITÉ TOUT AU LONG DU PARCOURS.

DES LEVÉES FÉMININES EN FORTE CROISSANCE MAIS QUI RESTENT MINORITAIRES

13%

DES START-UP
QUI ONT LEVÉ DES FONDS
ÉTAIENT DIRIGÉES
PAR DES FEMMES



CONTRE 15%
EN 2015

600

START-UP
ONT LEVÉ
DES FONDS



70

START-UP
ÉTAIENT DIRIGÉES
PAR DES FEMMES



UNE HAUSSE DE
+84%
PAR RAPPORT À 2015

MALGRÉ UNE CROISSANCE DU MONTANT TOTAL LEVÉ PAR LES FEMMES LE TICKET MOYEN DES FEMMES RESTE DEUX FOIS MOINS ÉLEVÉ QUE CELUI DES HOMMES.

126,6 M€

LEVÉS PAR LES FEMMES
SOIT **7 % DU MONTANT TOTAL**
LEVÉ EN FRANCE

DE MANIÈRE GÉNÉRALE,
LES FEMMES ONT PLUS LEVÉ
EN 2016 QU'EN 2015



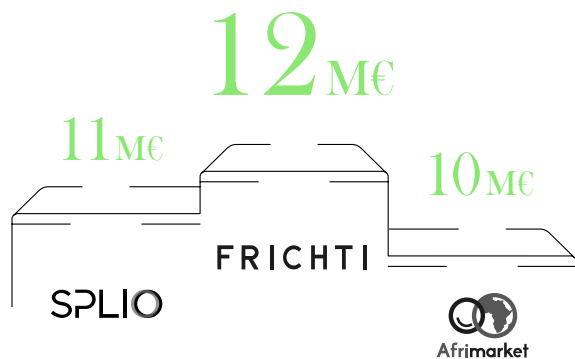
+29%

PAR RAPPORT À 2015
UN CHIFFRE EN PROGRESSION
MAIS MOINS RAPIDE QUE
LE MARCHÉ GLOBAL

1,8 M€

**LEVÉS EN MOYENNE
PAR LES FEMMES**
CONTRE 3,5 M€ POUR
LES HOMMES

TOP 3
DES LEVÉES FÉMININES



FOCUS

Une diversité des financeurs révélatrice des sensibilités du marché

Ce top 3 des fonds qui investissent le plus dans les entreprises Tech dirigées par des femmes est révélateur de la manière dont évolue l'investissement. La place de femmes Business Angels en tête des investisseurs montre qu'une attention accrue portée aux questions d'équité femmes/hommes permet de redresser naturellement la proportion de levées « féminines ». Le Baromètre StartHer - KPMG souligne également une montée en puissance des acteurs régionaux. Sans surprises BPI France reste un acteur incontournable.

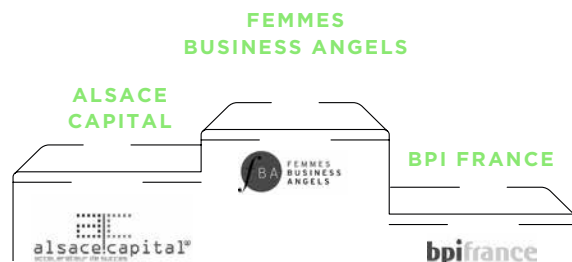
FOCUS

Le crowdfunding, canal de levée au féminin

Contre toute attente, l'essor des sociétés Tech dirigées par des femmes pourrait être directement corrélé à la croissance de la part du financement participatif. C'est ce que nous apprend le Baromètre StartHer - KPMG 2016 puisque deux plateformes de crowdfunding se sont placées cette année dans le top 5 des investisseurs les plus actifs dans les levées de fonds féminines. Sowefund a réalisé 60 % de ses tours de financement avec des entreprises dirigées par des femmes, et Wiseed 29 %.

Comment expliquer un tel phénomène ? En désintermédiant le processus de financement à un grand nombre, les plateformes de crowdfunding s'adressent à des profils d'investisseurs plus diversifiés que les acteurs traditionnels du financement early-stage (business angels, fonds d'amorçage et de capital risque) qui sont majoritairement gérés par des hommes tentés d'investir dans leurs semblables.

TOP 3
DES FONDS QUI INVESTISSENT
DANS DES ENTREPRISES TECH DIRIGÉES
PAR DES FEMMES



PAROLES DE DIRIGEANTES

Lever pour une femme est une opportunité en ce moment.

TAMIA MENEZ, LA THÉ BOX

Il est incroyable de voir le faible nombre de femmes entrepreneurs dans le secteur des start-up. On met trop en avant la capacité à prendre des risques pour un entrepreneur, ce qui dans notre société est réservé aux hommes. La première qualité reste la pugnacité, et le fait de ne pas lâcher, les femmes excellent aussi à ce jeu-là.

SYLVIE FLEURY HUNTEED

J'ai le sentiment que les femmes déterminent plus justement leur besoin de trésorerie alors que les hommes cherchent à maximiser les sommes levées pour acquérir des parts de marché plus rapidement.

EVA SADOUN, 1001PACT

Il ne faut pas que nous soyons l'exception mais que nous devenions la norme. Seul le projet et la personnalité du chef d'entreprise comptent qu'il s'agisse d'un homme ou d'une femme.

SÉVERINE GRÉGOIRE, MONSHOWROOM.COM - MES DOCTEURS

Tour de table

LES LEVÉES FÉMININES SONT REPRÉSENTATIVES DE TOUTES LES MATURITÉS D'ENTREPRISES. MAIS QUEL QUE SOIT LE TOUR DE TABLE, LES FEMMES LÈVENT TOUJOURS MOINS QUE LES HOMMES.

AMORÇAGE

626 000 €

LEVÉS EN MOYENNE
PAR LES FEMMES

TICKET MOYEN
GLOBAL :

1 M€

47% DES LEVÉES
FÉMININES SONT
D'AMORÇAGE



1^{ER} TOUR

2,6 M€

LEVÉS EN MOYENNE
PAR LES FEMMES

TICKET MOYEN
GLOBAL :

3,8 M€

2^E TOUR

4,6 M€

LEVÉS EN MOYENNE
PAR LES FEMMES

TICKET MOYEN
GLOBAL :

7,4 M€

41% DES LEVÉES
FÉMININES SONT
DES 1^{ERS} TOURS



9% DES LEVÉES
FÉMININES SONT
DES 2^E TOURS



3^E TOUR

3% DES LEVÉES
FÉMININES SONT
DES 3^E TOURS



4^E TOUR ET PLUS

AUCUNE
LEVÉE DE FONDS
FÉMININE



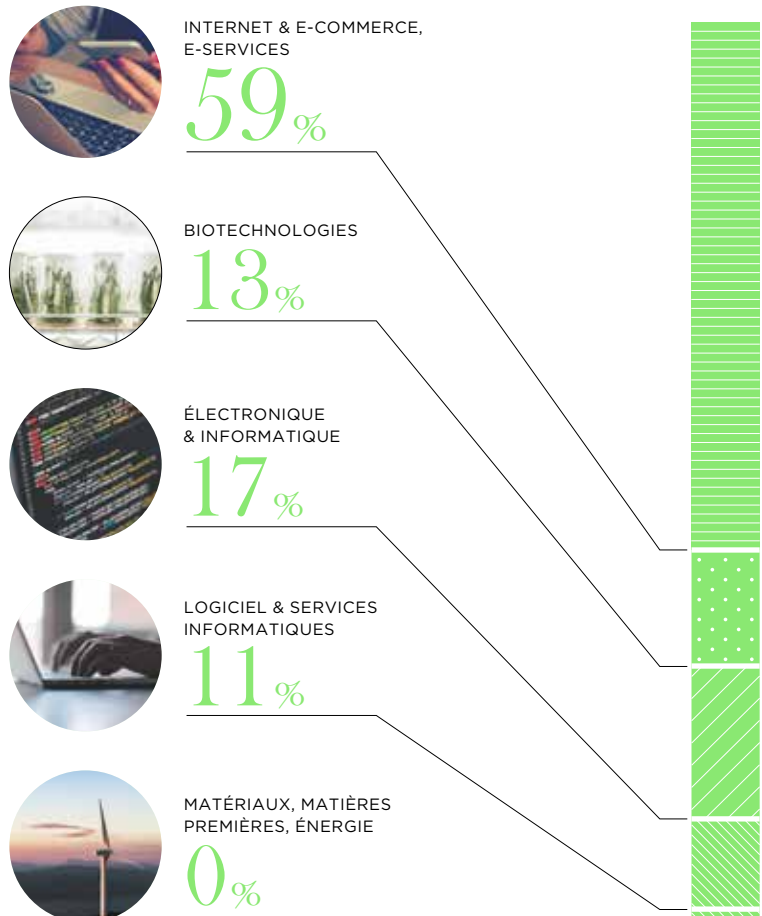
L'INTERNATIONAL APPARAÎT TRÈS TÔT DANS LES PRÉOCCUPATIONS DES DIRIGEANTES, DÈS LES PREMIÈRES LEVÉES DE FONDS. ELLES PRÉVOIENT AINSI LE RENFORCEMENT DES COMPÉTENCES TECHNOLOGIQUES ET COMMERCIALES, LE DÉVELOPPEMENT DES ÉQUIPES AU FUR ET À MESURE DE LA CROISSANCE ET L'OFFENSIVE SUR DE NOUVEAUX MARCHÉS.

RÉPARTITION SECTORIELLE

Les femmes start-uppeuses, sur-représentées dans le e-commerce/e-services et les biotechnologies

Comme chaque année depuis la création de ce baromètre, l'Internet domine le classement des secteurs préférés des fondatrices et dirigeantes de start-up Tech. Les faibles barrières technologiques nécessaires à la création de sociétés dans ce domaine compensent en effet le frein de la sous-représentation des femmes dans les écoles enseignant des matières liées aux NTIC.

En électronique & informatique notamment, un gros rattrapage s'est opéré puisque les femmes y sont passées d'une large sous-représentation en 2015 (le secteur représentait 5 % des levées féminines contre 11 % de toutes les levées) à une surreprésentation en 2016 (17 % des levées féminines vs 14 % au global). Barbara Belvisi, experte dans ce domaine et co-fondatrice de Hardware Club confirme « la première génération d'entrepreneurs du hardware était très masculine, mais maintenant que l'écosystème est plus mature, on voit beaucoup de femmes créer leur société ou rejoindre des start-up du secteur. Et ce, dans tous les pays».



La biotech fait son entrée dans le baromètre cette année, puisque le secteur n'était pas adressé dans les précédentes éditions. Les dirigeantes y sont proportionnellement très présentes (13 % des levées féminines contre 7 % de toutes les levées du secteur).

Tout comme l'année dernière, le secteur du logiciel présente une sous-représentation des femmes mais un rééquilibrage s'est néanmoins opéré puisque l'écart entre dirigeants et dirigeantes du secteur s'est resserré.



MÉTHODOLOGIE

Baromètre StartHer - KPMG

Le baromètre recense les entreprises du secteur technologique (internet, biotechnologies, électronique et informatique, logiciel, matériaux, matières premières, énergie) dirigées ou co-dirigées par des femmes et ayant levé des fonds auprès de Business Angels ou de Venture Capitalists au cours de l'année 2016.





Aux côtés des start-up

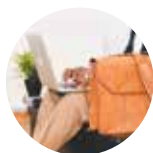
Leader de l'audit et du conseil, KPMG France est membre de KPMG International, réseau de cabinets indépendants exerçant dans 152 pays.

Nos 8 500 professionnels interviennent auprès des grands groupes internationaux, des ETI et des groupes familiaux, des PME jusqu'aux start-up, dans différents secteurs de l'industrie, du commerce et des services financiers.

KPMG accompagne les start-up sur l'ensemble de leurs problématiques financières, comptables, sociales, fiscales et juridiques.

S'appuyant sur leur expertise internationale, nos équipes spécialisées mettent à la disposition des start-up leur savoir-faire en matière d'ingénierie financière, tout en leur faisant profiter du maillage régional de KPMG qui leur assure une connaissance approfondie de l'écosystème de l'innovation dans chaque région.

Les services dédiés aux start-up



AUDIT

AUDIT

États financiers

REVUES

États financiers (IFRS, US GAAP, principes comptables locaux)



DROIT & FISCALITÉ

CONSEILS JURIDIQUES, FISCAUX ET SOCIAUX

PRIX DE TRANSFERT

CONFORMITÉ À LA FISCALITÉ INTERNATIONALE

Consultation initiale



EXPERTISE COMPTABLE & CONSEIL

FINANCEMENT

Ingénierie financière, levée de fonds, introduction en bourse

ACTIONNARIAT SALARIÉ

Programme d'actionnariat salarié
Révision du programme
Consultation relative aux implications fiscales et comptables

EXPERTISE COMPTABLE

Assistance comptable/
Assistance fiscale/
Services relatifs à la paie
Tableaux de bord/
Outil de pilotage
Assistance juridique et fiscal

ACCOMPAGNEMENT À L'INTERNATIONAL

AIDES ET SUBVENTIONS Régionales, nationales, européennes

« KPMG accompagne les start-up sur l'ensemble de leurs problématiques financières, comptables, sociales, fiscales et juridiques. »

« StartHer anime un réseau de 20 000 hommes et femmes de l'écosystème technologique français et européen. »»

S T A R T H E R

Donner plus de visibilité aux femmes dans la Tech

StartHer est une association qui a pour vocation de donner plus de visibilité aux femmes dans la Tech, de susciter des vocations et d'encourager l'entrepreneuriat au féminin à travers des événements, des partenariats et de la production de contenu. Association inclusive, StartHer intègre les hommes dans la discussion et l'action, et s'adresse à tous les acteurs de l'écosystème Tech.

StartHer rassemble une communauté de 2 000 membres actifs et anime un réseau de 20 000 hommes et femmes de l'écosystème technologique français et européen. Depuis la création de l'association, les membres se sont réunis autour de plus d'une centaine d'événements - dont les célèbres petits

déjeuners thématiques, les panels sectoriels, et les diverses éditions de la Lady Pitch Night, récemment renommée StartHer Awards, une compétition européenne de start-up dirigées par des femmes, dont la finale attire 300 personnes à Paris chaque année.

Afin d'encourager plus de femmes à entreprendre dans la Tech, StartHer s'applique à mettre en lumière des succès féminins de la Tech française et internationale. Elle a ainsi invité des talents comme Sheryl Sandberg (COO de Facebook), Marie Ekeland (investisseur de Criteo, co-fondatrice de Daphni), ou Céline Lazorthes (fondatrice de Leetchi/Mangopay) à partager leur expérience.

StartHer s'emploie aussi à dénicher les talents féminins de demain. En 2017, l'association a publié pour la quatrième année consécutive, une liste des 10 femmes à suivre, parmi lesquelles Julia Bijaoui (Frichti), et Fleur Pellerin (Korelya).

Initialement nommée Girls In Tech Paris, l'association StartHer a été créée en mai 2010 par Roxanne Varza (Station F) et Mounia Rkha (ISAD). Rapidement, ce duo est rejoint par Audrey Soussan (Ventech) et Samantha Jérusalmy (Elaia) qui lui donnent une dimension plus internationale. Sept ans plus tard, l'équipe compte 17 membres et est dirigée par Joanna Kirk, Marion Nougier et Pauline Pham.

Contacts :

KPMG

Nicolas Beaudouin

nbeaudoin@kpmg.fr

www.kpmg.fr

STARTHER

Audrey Soussan

soussan.audrey@gmail.com

www.starther.org



S T A R T H E R

Les informations contenues dans ce document sont d'ordre général et ne sont pas destinées à traiter les particularités d'une personne ou d'une entité. Bien que nous fassions tout notre possible pour fournir des informations exactes et appropriées, nous ne pouvons garantir que ces informations seront toujours exactes à une date ultérieure. Elles ne peuvent ni ne doivent servir de support à des décisions sans validation par les professionnels ad hoc. KPMG S.A. est le membre français du réseau KPMG International constitué de cabinets indépendants adhérents de KPMG International Cooperative, une entité de droit suisse (« KPMG International »). KPMG International ne propose pas de services aux clients. Aucun cabinet membre n'a le droit d'engager KPMG International ou les autres cabinets membres vis-à-vis des tiers. KPMG International n'a le droit d'engager aucun cabinet membre.

© 2017 KPMG S.A., société anonyme d'expertise comptable et de commissariat aux comptes, membre français du réseau KPMG constitué de cabinets indépendants adhérents de KPMG International Cooperative, une entité de droit suisse. Tous droits réservés. Le nom KPMG et le logo sont des marques déposées ou des marques de KPMG International. Imprimé en France. Conception - Réalisation : Communication - OLIVER - Février 2017.

Réf. : Baromètre StartHer - Code : 1665

Crédit photos : Offset - unsplash.com / DR