



Baromètre sur le financement et l'accès au crédit des PME

- Vague 30 -

Focus sur la nouvelle économie

Sondage Ifop pour KPMG et CGPME



N° 114075

Contact Ifop :

Flore-Aline Colmet Daâge - Directrice d'Etudes

Département Opinion et Stratégies d'Entreprise

01 45 84 14 44 / 06 16 97 06 01

flore-aline.colmet.daage@ifop.com

Septembre 2016



Sommaire

1 - La méthodologie

2 - Les résultats de l'étude

- A – L'impact du contexte économique sur les demandes et l'accès au crédit des PME
- B – Les PME et la croissance dans le contexte de l'élection présidentielle

3 - Les principaux enseignements

1 | La méthodologie



Etude réalisée par l'Ifop pour KPMG et CGPME

Echantillon



Echantillon de **401** dirigeants d'entreprise, représentatif des **entreprises françaises de 10 à 500 salariés**.

Méthodologie



Afin de disposer d'effectifs suffisants par secteur et taille d'entreprise, l'échantillon a été raisonné, puis chaque catégorie a été ramenée à son poids réel lors du traitement informatique des résultats. L'échantillon a été stratifié par région.

Mode de recueil



Les interviews ont eu lieu par téléphone sur le lieu de travail des personnes interrogées du 19 au 26 septembre 2016.

Rappel Méthodologie des précédentes vagues d'enquête :

Juin 2016 : Etude réalisée auprès de 402 dirigeants d'entreprise, du 15 au 21 juin 2016
Avril 2016 : Etude réalisée auprès de 401 dirigeants d'entreprise, du 6 au 18 avril 2016
Janvier 2016 : Etude réalisée auprès de 402 dirigeants d'entreprise, du 7 au 13 janvier 2016
Septembre 2015 : Etude réalisée auprès de 400 dirigeants d'entreprise, du 7 au 15 septembre 2015
Mai 2015 : Etude réalisée auprès de 403 dirigeants d'entreprise, du 18 au 22 mai 2015
Mars 2015 : Etude réalisée auprès de 402 dirigeants d'entreprise, du 16 au 20 mars 2015
Janvier 2015 : Etude réalisée auprès de 400 dirigeants d'entreprise, du 5 au 9 janvier 2015
Septembre 2014 : Etude réalisée auprès de 400 dirigeants d'entreprise, du 11 au 18 septembre 2014
Mai 2014 : Etude réalisée auprès de 401 dirigeants d'entreprise, du 12 au 16 mai 2014
Janvier 2014 : Etude réalisée auprès de 401 dirigeants d'entreprise, du 8 au 16 janvier 2014
Septembre 2013 : Etude réalisée auprès de 402 dirigeants d'entreprise, du 16 au 23 septembre 2013
Mai 2013 : Etude réalisée auprès de 401 dirigeants d'entreprise, du 21 au 28 mai 2013
Mars 2013 : Etude réalisée auprès de 402 dirigeants d'entreprise, du 11 au 15 mars 2013
Décembre 2012 : Etude réalisée auprès de 402 dirigeants d'entreprise, du 10 au 14 décembre 2012
Septembre 2012 : Etude réalisée auprès de 402 dirigeants d'entreprise, du 17 au 21 septembre 2012

Juin 2012 : Etude réalisée auprès de 401 dirigeants d'entreprise, du 29 mai au 05 juin 2012
Mars 2012 : Etude réalisée auprès de 402 dirigeants d'entreprise, du 20 au 26 mars 2012
Décembre 2011 : Etude réalisée auprès de 403 dirigeants d'entreprise, du 13 au 19 décembre 2011
Septembre 2011 : Etude réalisée auprès de 402 dirigeants d'entreprise, du 14 au 20 septembre 2011
Mai 2011 : Etude réalisée auprès de 401 dirigeants d'entreprise, du 23 au 30 mai 2011
Mars 2011 : Etude réalisée auprès de 401 dirigeants d'entreprise, du 14 au 18 mars 2011
Décembre 2010 : Etude réalisée auprès de 402 dirigeants d'entreprise, du 09 au 14 décembre 2010
Septembre 2010 : Etude réalisée auprès de 402 dirigeants d'entreprise, du 13 au 17 septembre 2010
Juin 2010 : Etude réalisée auprès de 402 dirigeants d'entreprise, du 07 au 10 juin 2010
Mars 2010 : Etude réalisée auprès de 402 dirigeants d'entreprise, du 22 au 26 mars 2010
Janvier 2010 : Etude réalisée auprès de 402 dirigeants d'entreprise, du 06 au 12 janvier 2010
Septembre 2009 : Etude réalisée auprès de 402 dirigeants d'entreprise, du 14 au 21 septembre 2009
Juin 2009 : Etude réalisée auprès de 402 dirigeants d'entreprise, du 27 mai au 05 juin 2009
Février 2009 : Etude réalisée auprès de 402 dirigeants d'entreprise, du 16 au 20 février 2009

La théorie statistique permet de mesurer l'incertitude à attacher à chaque résultat d'une enquête. Cette incertitude s'exprime par un intervalle de confiance situé de part et d'autre de la valeur observée et dans lequel la vraie valeur a une probabilité déterminée de se trouver. Cette incertitude, communément appelée « marge d'erreur », varie en fonction de la taille de l'échantillon et du pourcentage observé comme le montre le tableau ci-dessous :

INTERVALLE DE CONFIANCE A 95% DE CHANCE						
Et si l'effectif est...	Si le pourcentage trouvé est...					
	5 ou 95%	10 ou 90%	20 ou 80%	30 ou 70%	40 ou 60%	50%
50	6,2	8,5	11,3	13,0	13,9	14,1
100	4,4	6,0	8,0	9,2	9,8	10,0
200	3,1	4,2	5,7	6,5	6,9	7,1
250	2,8	3,8	5,1	5,8	6,2	6,3
300	2,5	3,5	4,6	5,3	5,7	5,8
350	2,3	3,2	4,3	4,9	5,2	5,3
400	2,2	3,0	4,0	4,6	4,9	5,0
450	2,1	2,8	3,8	4,3	4,6	4,7
500	1,9	2,7	3,6	4,1	4,4	4,5
600	1,8	2,4	3,3	3,7	4,0	4,1
700	1,6	2,3	3,0	3,5	3,7	3,8
800	1,5	2,1	2,8	3,2	3,5	3,5
900	1,4	2,0	2,6	3,0	3,2	3,3
1000	1,4	1,8	2,5	2,8	3,0	3,1
2000	1,0	1,3	1,8	2,1	2,2	2,2
4000	0,7	0,9	1,3	1,5	1,6	1,6
6000	0,6	0,8	1,1	1,3	1,4	1,4
10000	0,4	0,6	0,8	0,9	0,9	1,0

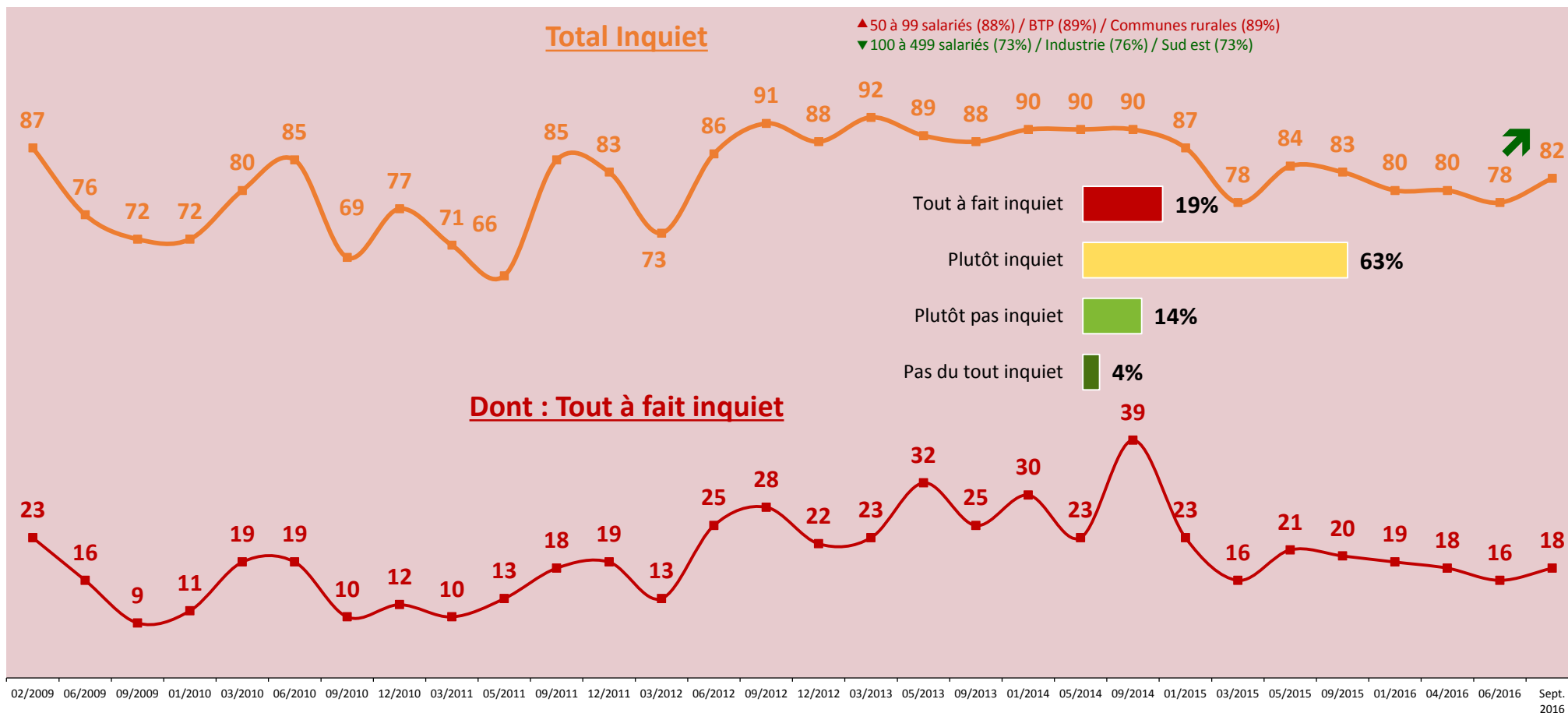
Exemple de lecture du tableau : dans le cas d'un échantillon de **400** personnes, si le pourcentage mesuré est de **10%**, la marge d'erreur est égale à **3**. Le vrai pourcentage est donc compris entre 7% et 13%.

2 | Les résultats de l'étude



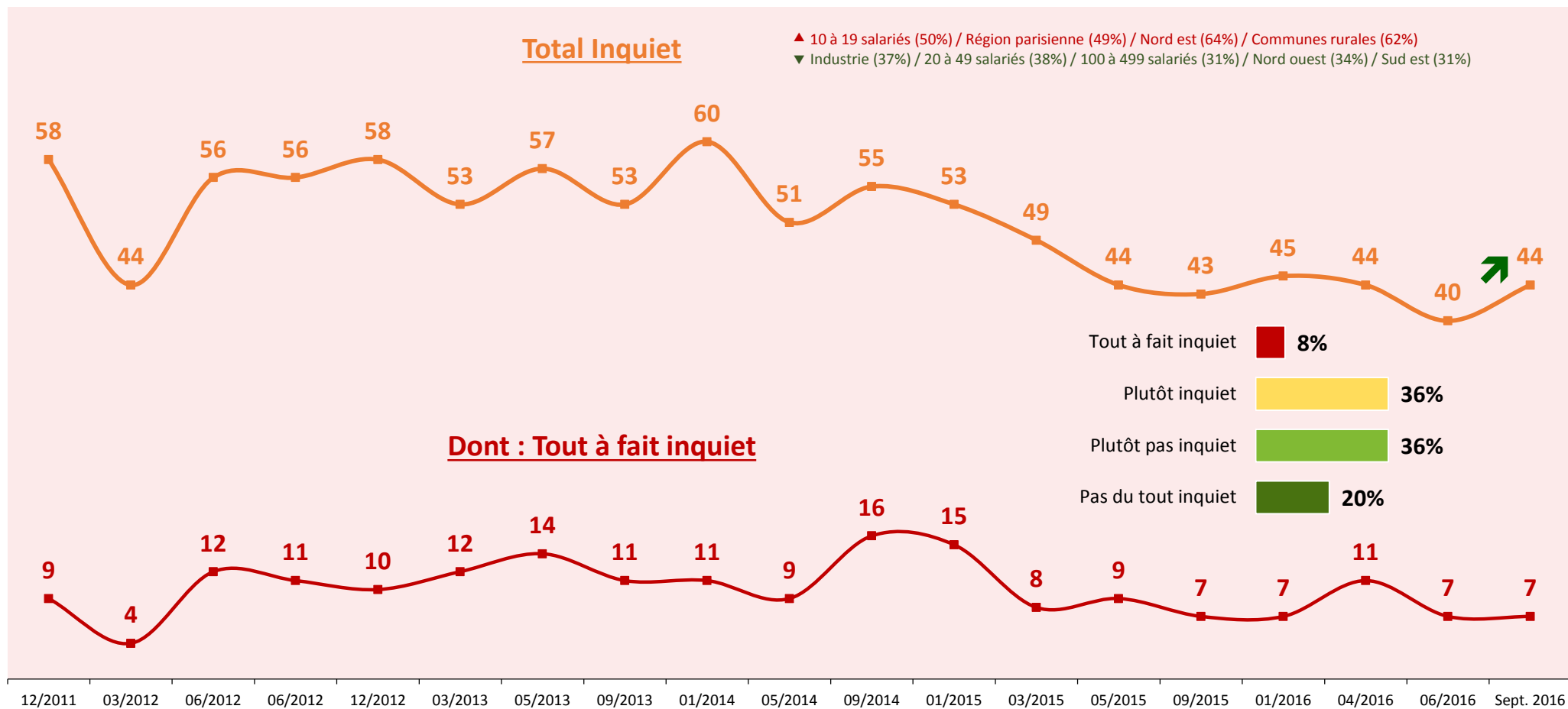
A | L'impact du contexte économique sur les demandes et l'accès au crédit des PME

Question : Vous personnellement, diriez-vous que vous êtes tout à fait inquiet, plutôt inquiet, plutôt pas inquiet ou pas du tout inquiet **pour l'économie française** ?



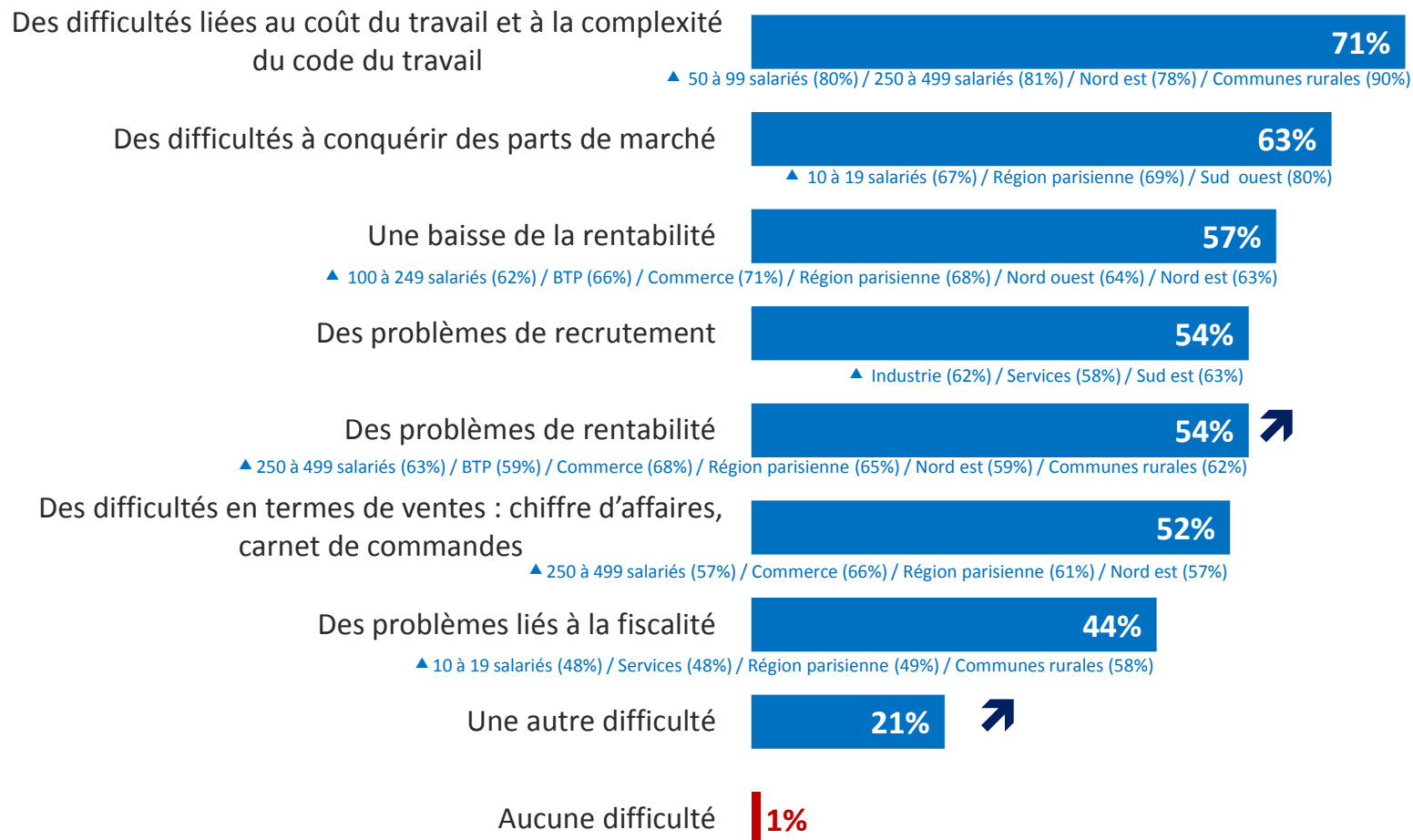
(*) Jusqu'en juin 2010 l'intitulé exact de la question était : « Vous personnellement, en pensant à la crise actuelle, diriez-vous que vous êtes tout à fait inquiet, plutôt inquiet, plutôt pas inquiet ou pas du tout inquiet pour l'économie française ? »

Question : Vous personnellement, diriez-vous que vous êtes tout à fait, plutôt, plutôt pas ou pas du tout inquiet pour votre activité pour les mois à venir ?(*)



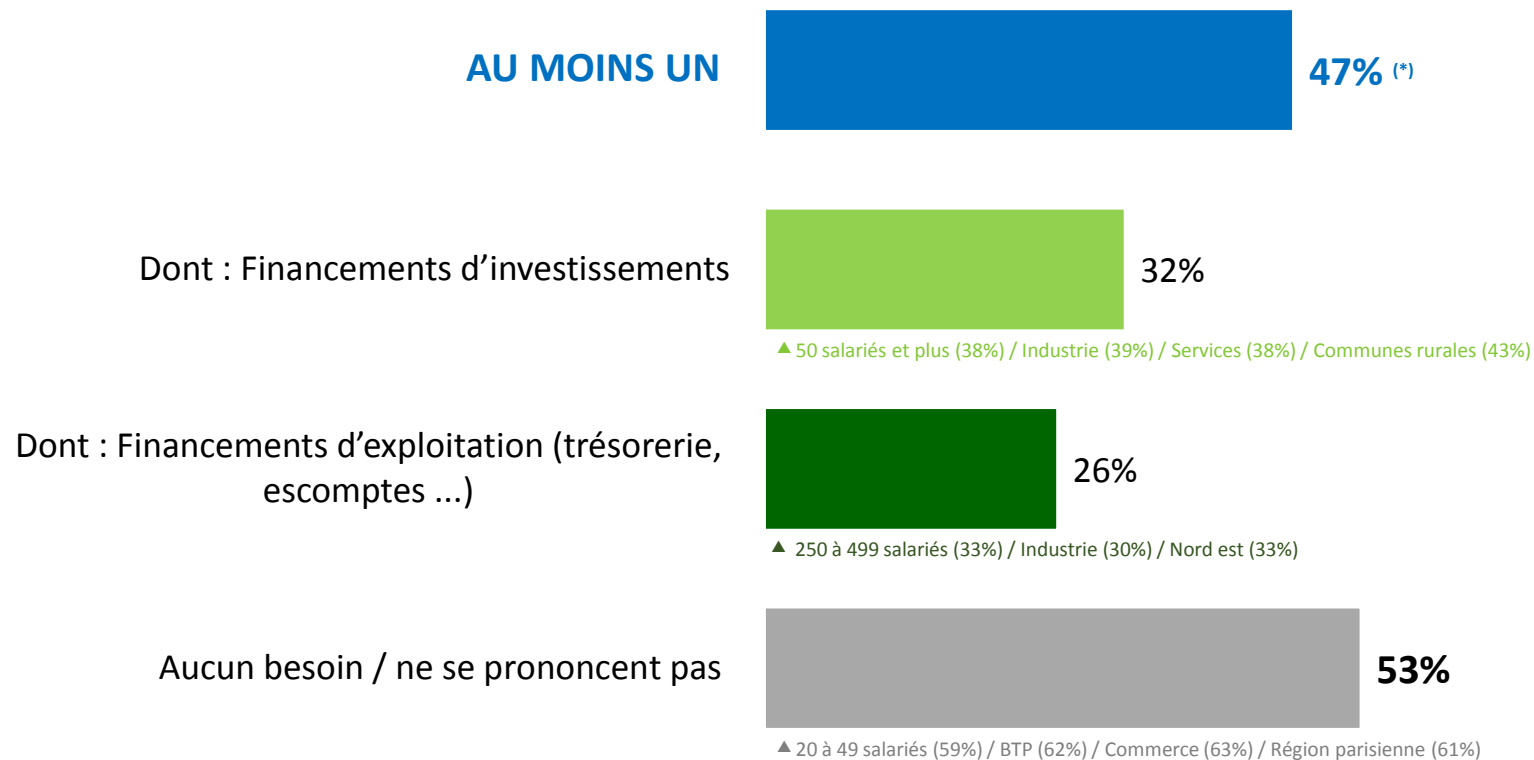
(*) Jusqu'en juin 2010 l'intitulé de la question était : « Vous personnellement, en pensant à l'année 2012, diriez-vous que vous êtes très, plutôt, plutôt pas ou pas du tout inquiet pour votre activité ? »

Question : Quelles sont les principales difficultés que votre entreprise rencontre aujourd'hui ?



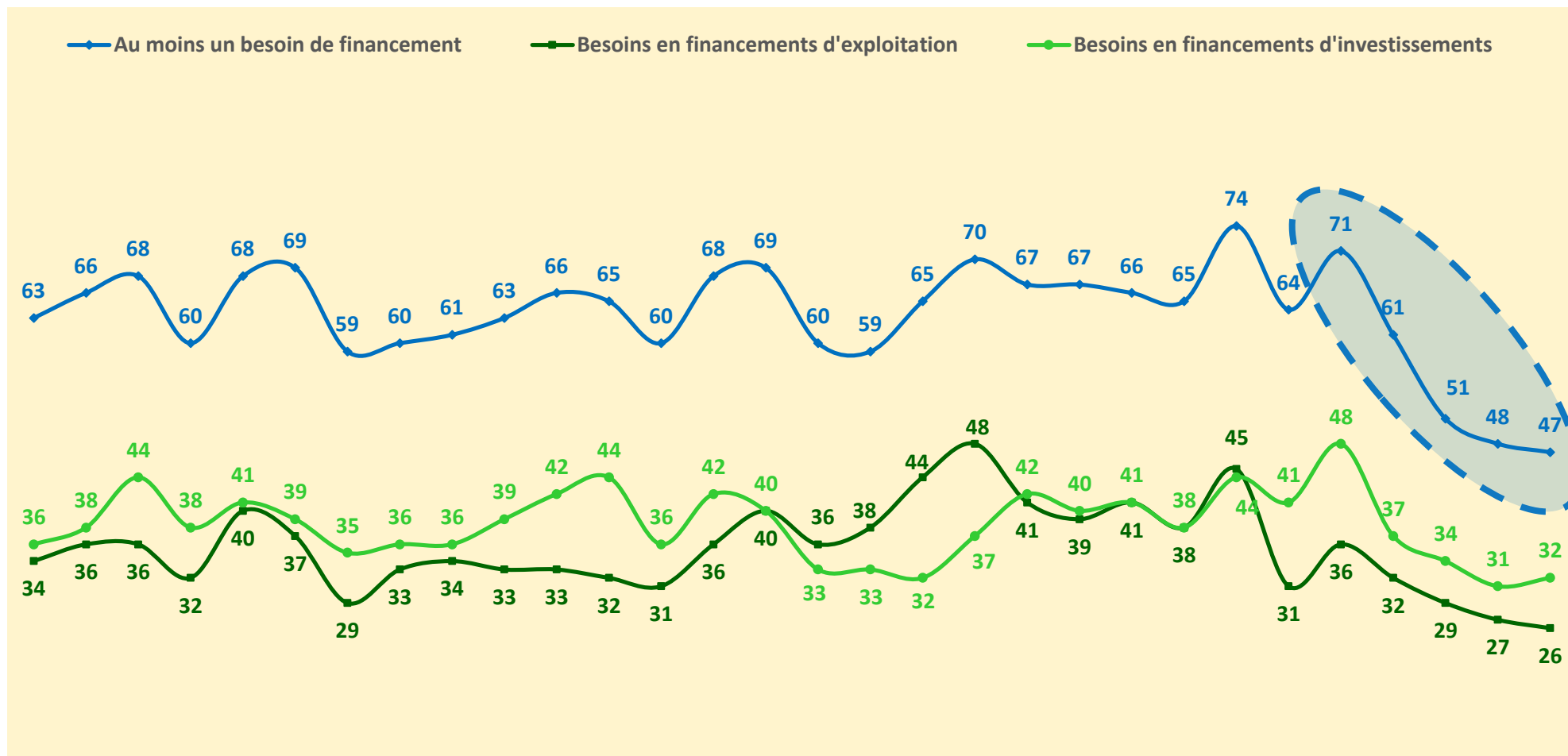
Rappel Juin 2016
72%
NP
56%
54%
49%
50%
44%
16%
4%

Question : Quels sont actuellement vos besoins de financements ?



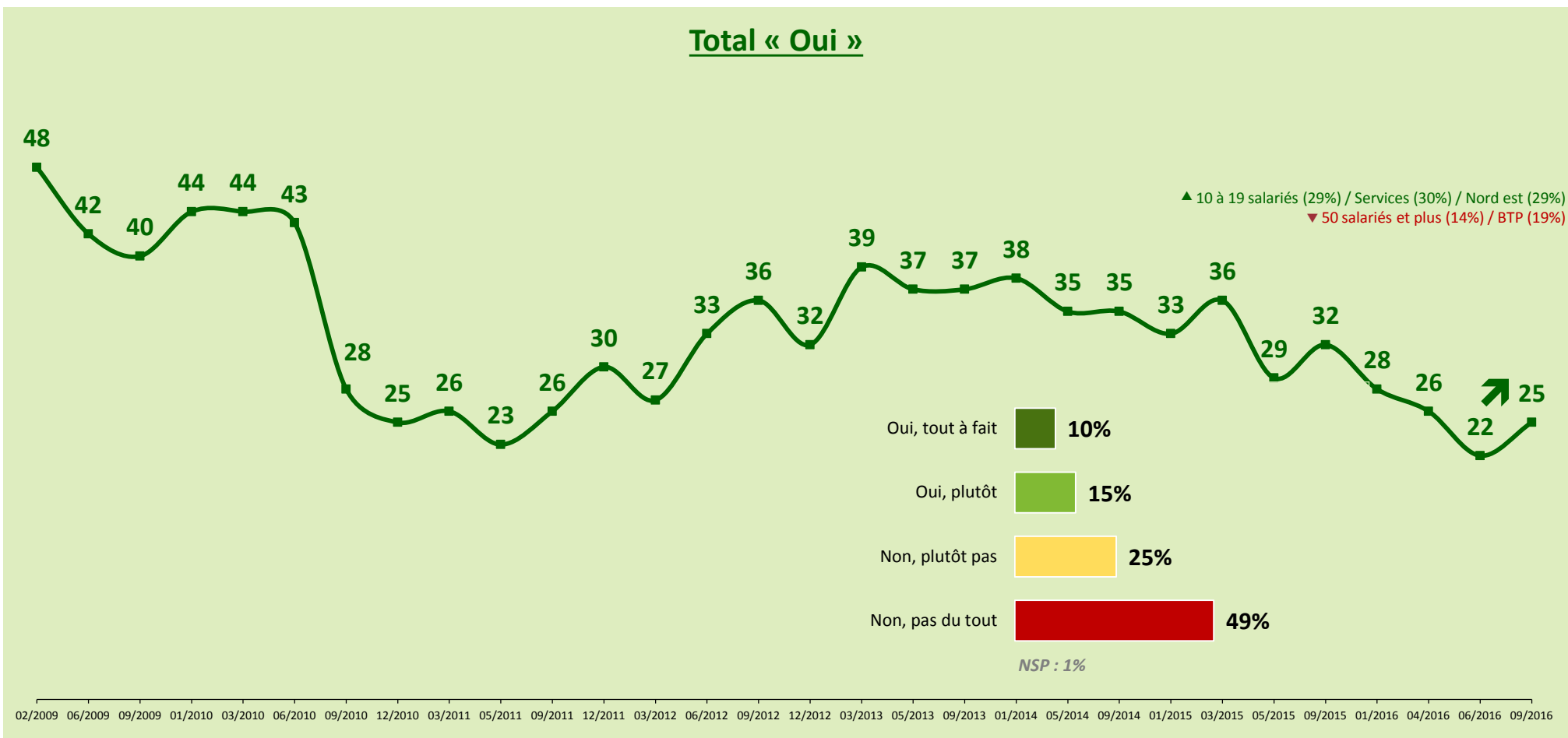
(*) Score correspondant à un sous-total logique de réponses, les interviewés pouvant avoir à la fois des besoins en financements d'exploitation et en financements d'investissements

Question : Quels sont actuellement vos besoins de financements ?



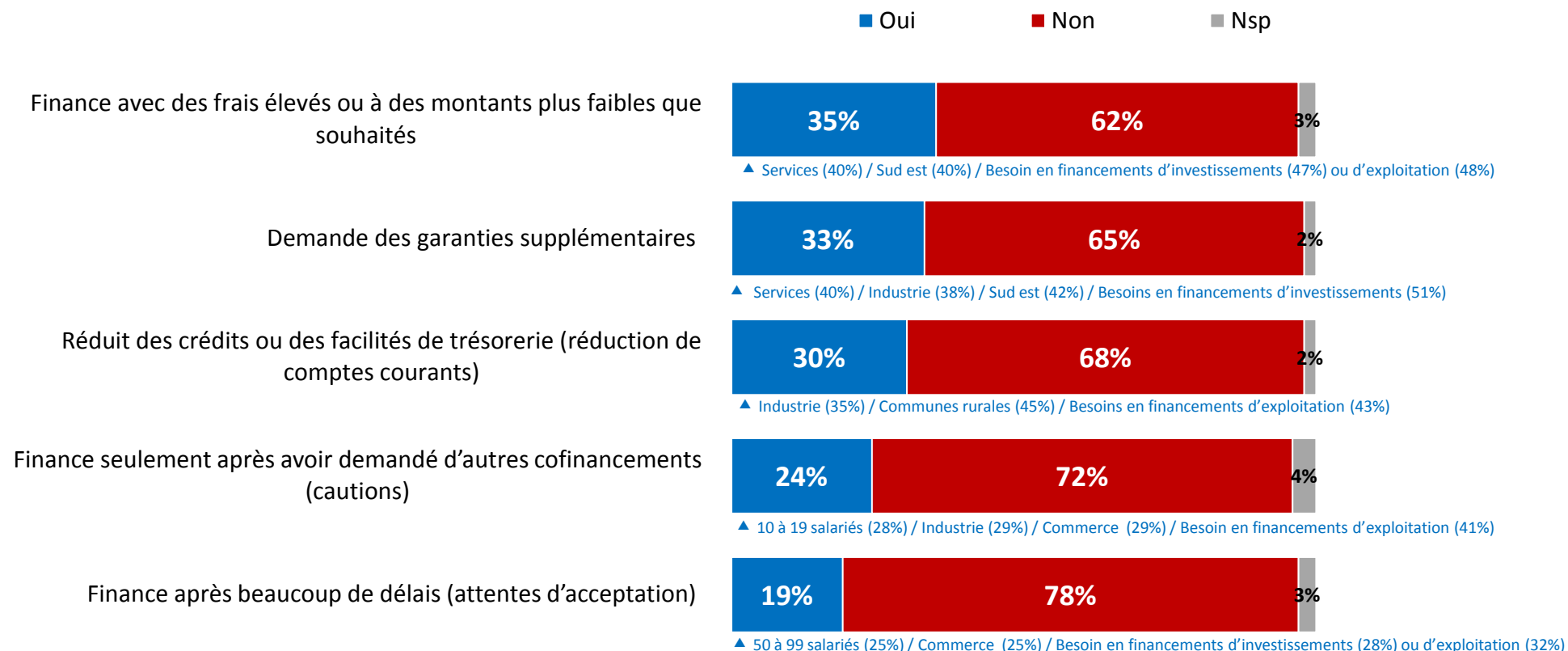
02/2009 06/2009 09/2009 01/2010 03/2010 06/2010 09/2010 12/2010 03/2011 05/2011 09/2011 12/2011 03/2012 06/2012 09/2012 12/2012 03/2013 05/2013 09/2013 01/2014 05/2014 09/2014 01/2015 03/2015 05/2015 09/2015 01/2016 04/2016 06/2016 09/2016

Question : Diriez-vous que vous vous restreignez dans vos investissements et vos demandes de financements auprès de votre (vos) banque(s) en raison des difficultés d'accès au crédit() ?*



(*) Lors des vagues précédentes, l'intitulé exact de la question était : « Est-ce que, en raison de difficultés d'accès au crédit, vous vous restreignez dans vos investissements et vos demandes auprès de votre (vos) banque(s) ? »

Question : Est-ce que votre banque ... ?

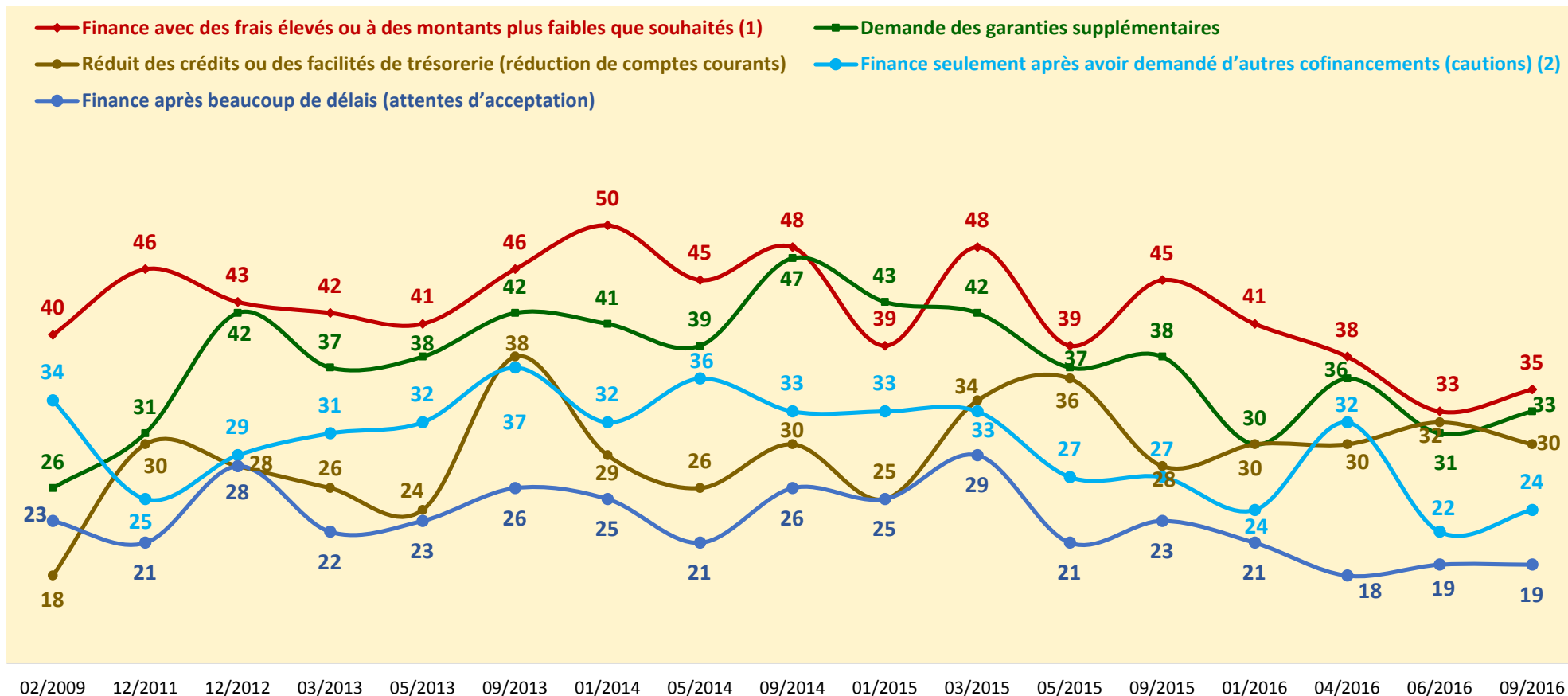


Au moins une mesure de durcissement : 64%

▲ 50 à 99 salariés (73%) / Communes rurales (69%) / Besoins en financements d'exploitation (80%) ou d'investissements (81%)
 ▼ 100 à 499 salariés (54%) / BTP (55%)

Question : Est-ce que votre banque ... ?

- Récapitulatif : Oui -

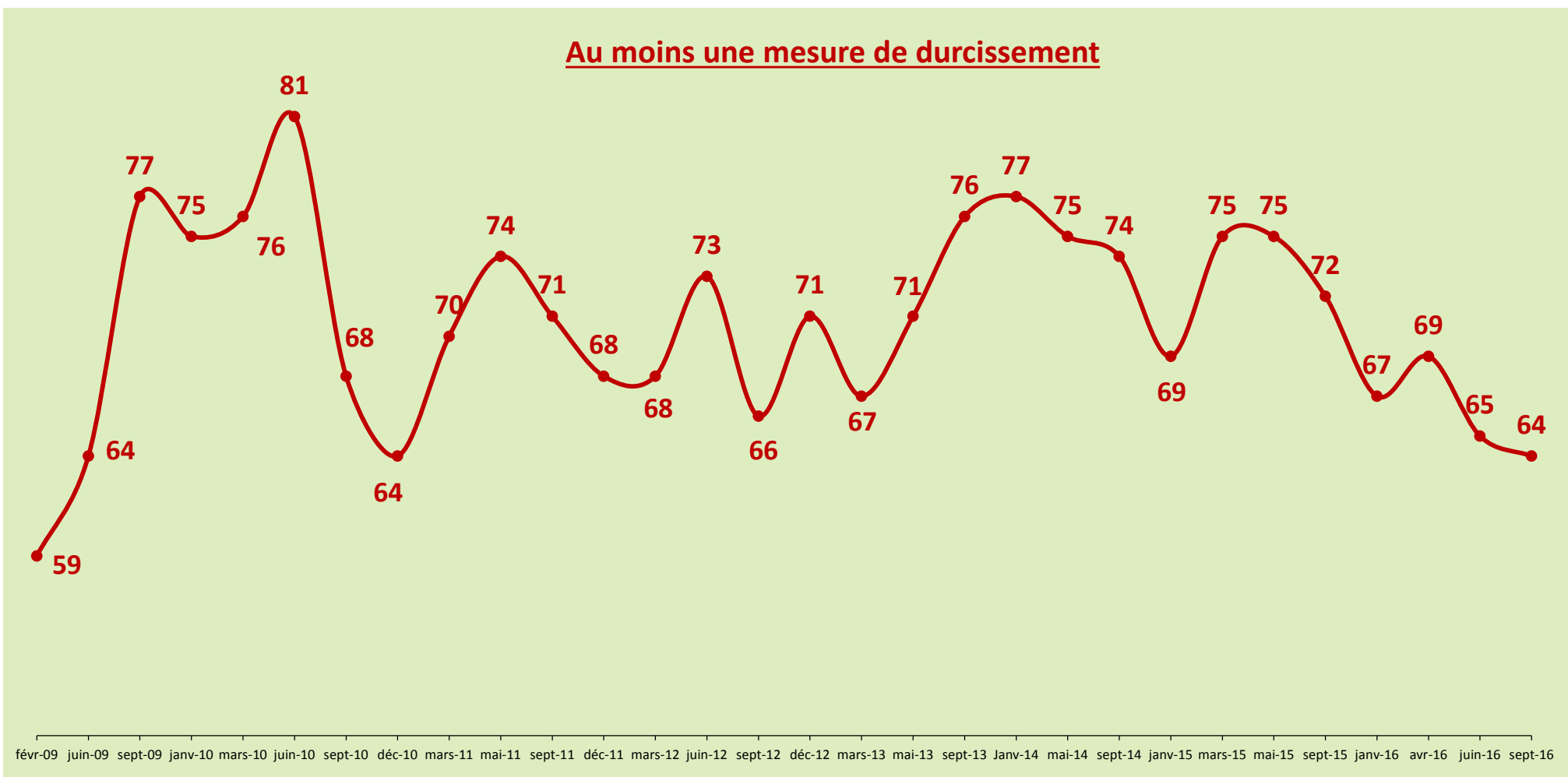


(1) Jusqu'en mars 2010, l'intitulé exact était : « Finance avec des taux ou frais élevés ou à des montants plus faibles que souhaités. »

(2) Jusqu'en juin 2010, l'intitulé exact était : « Finance seulement après avoir demandé d'autres cofinancements ou des garanties (cautions) »

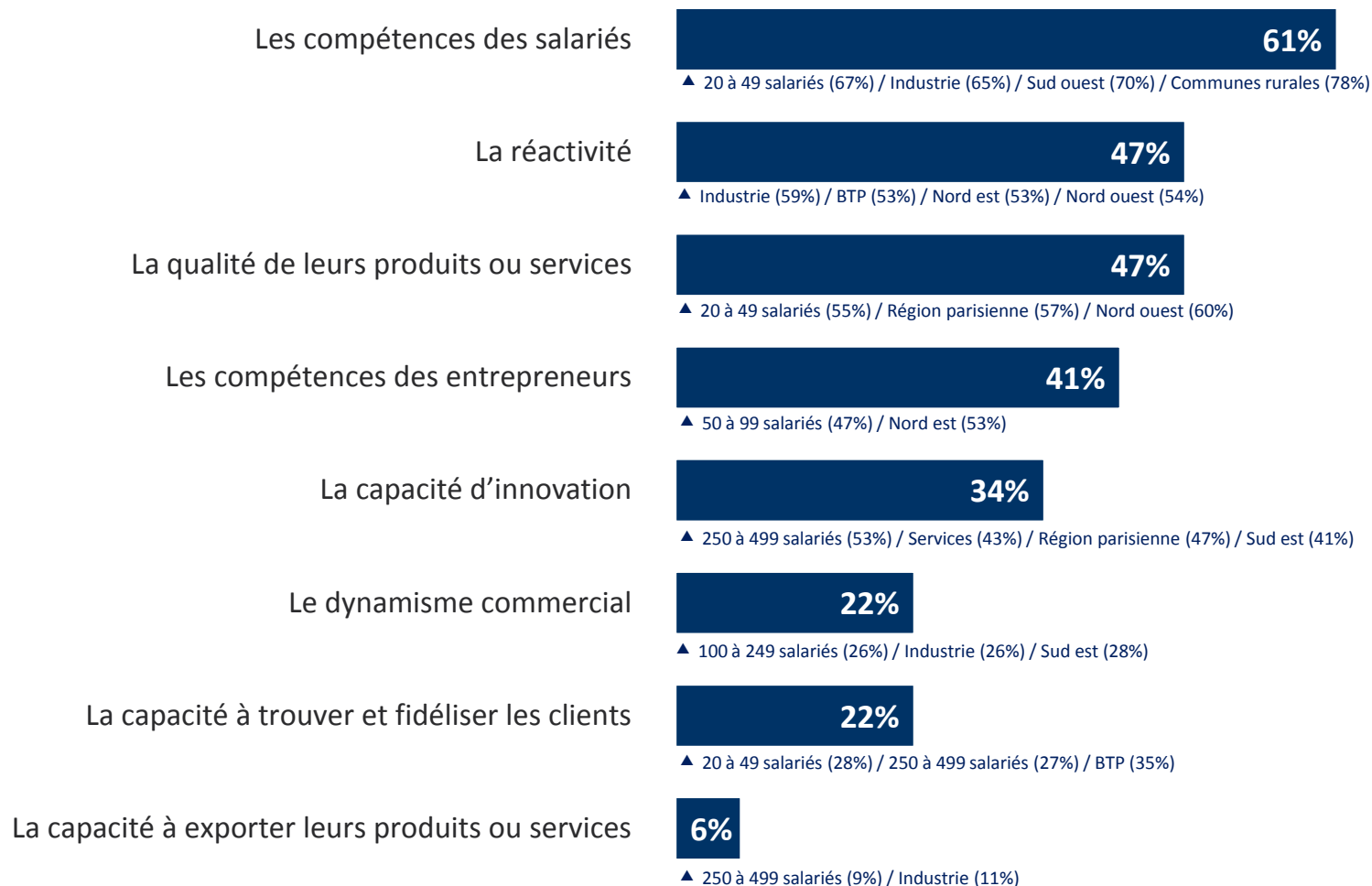
Question : Est-ce que votre banque ... ?

Au moins une mesure de durcissement

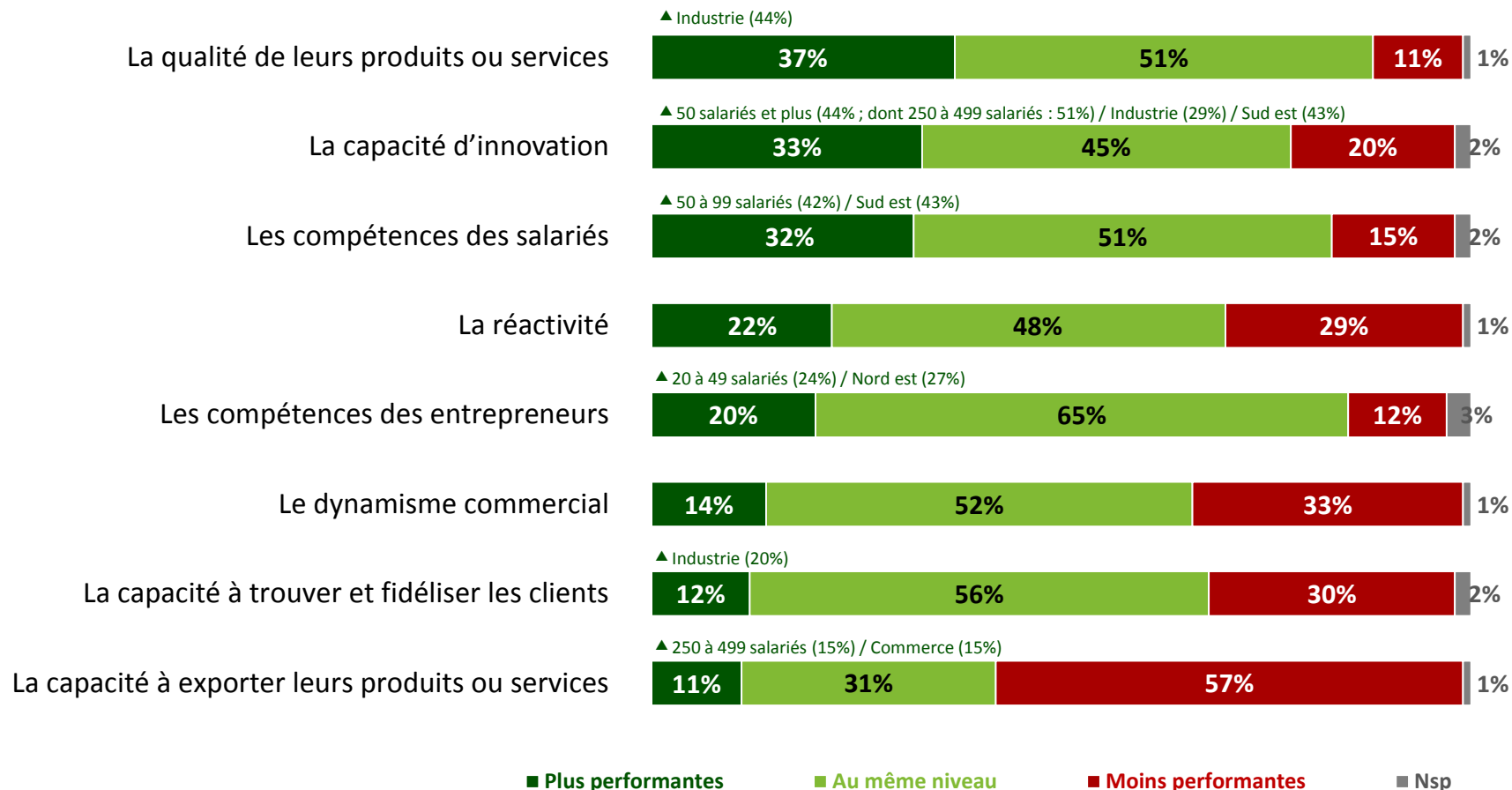


B | Les PME et la croissance dans le contexte de l'élection présidentielle

Question : Selon vous, quels sont les principaux atouts des PME françaises ?



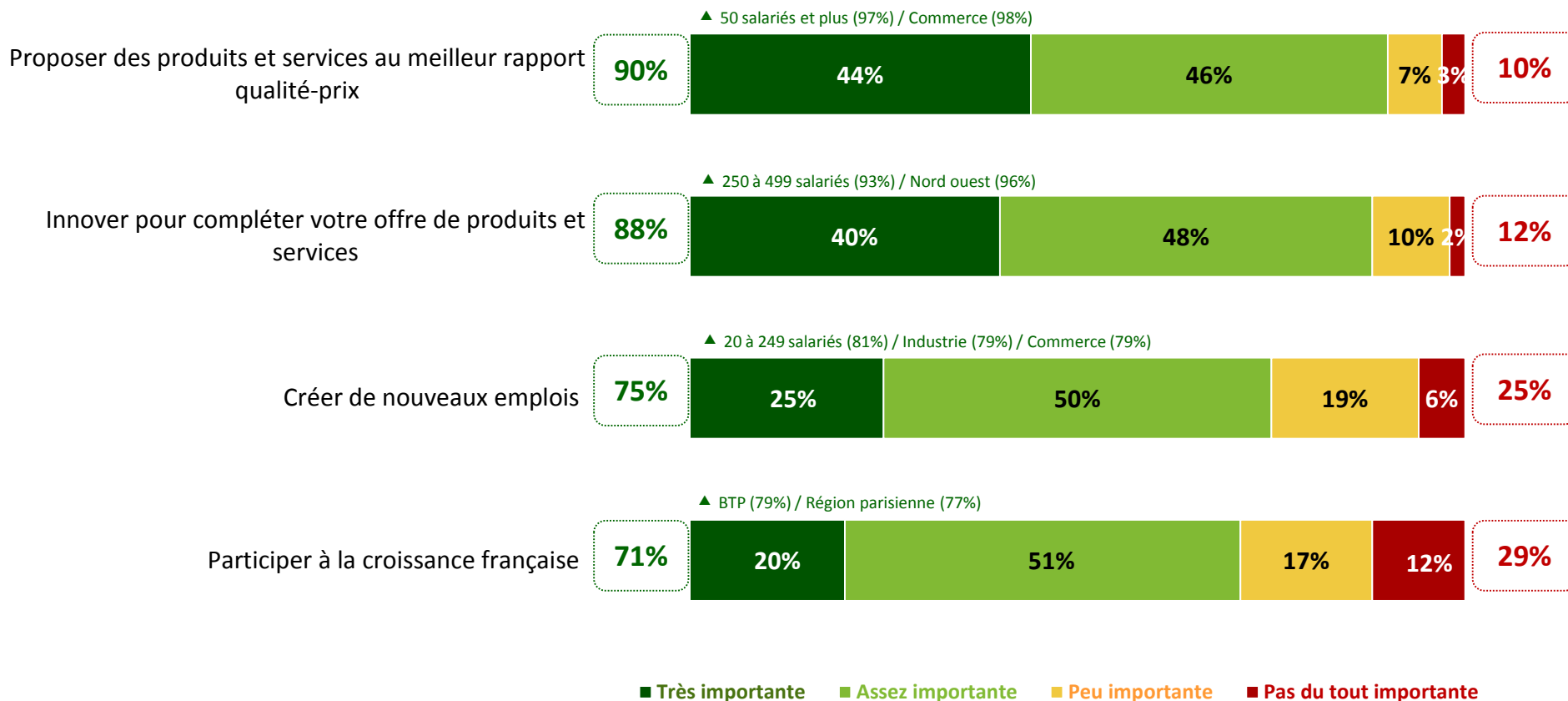
Question : Et diriez-vous que par rapport aux PME des autres pays européens, les PME françaises sont plus performantes, au même niveau ou moins performantes en ce qui concerne... ?



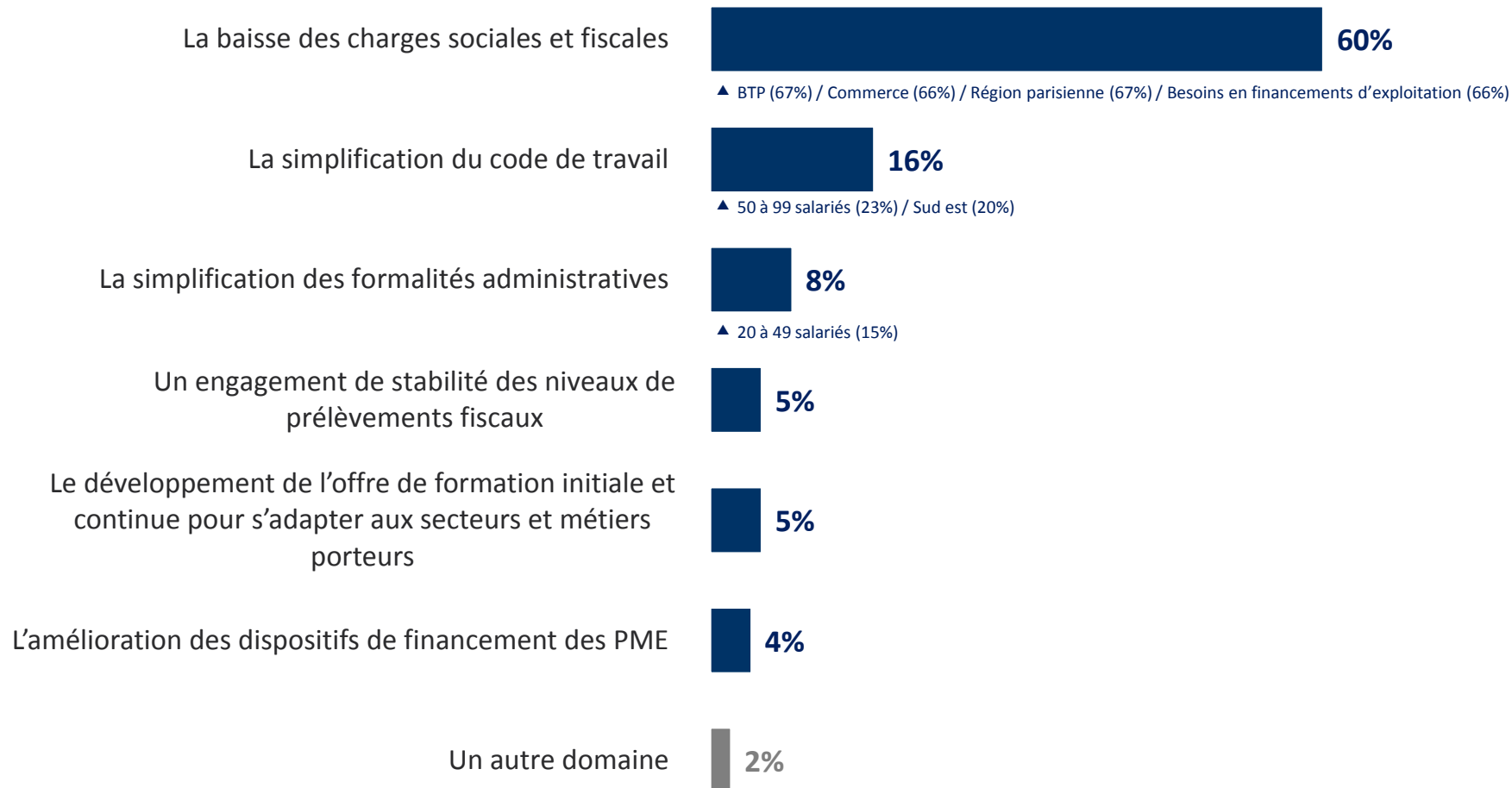
Question : Diriez-vous que chacun des éléments suivants constitue une motivation importante ou pas importante dans le développement de votre activité ?

**TOTAL
Importante**

**Total Pas
importante**



Question : Pour vous, parmi les domaines suivants, lequel contribuerait le plus au développement de l'activité de votre entreprise ?



Question : Quelle solution aurait votre préférence en ce qui concerne le Compte Personnel de Prévention de la Pénibilité ?

TOTAL
Le conserver
50%

- ▲ 50 salariés et plus (61%) / BTP (56%)
- ▲ Région parisienne (62%)

